

FLUKE®

CV200, CV300, CV400
CV201, CV301, CV401
ClirVu® IR Windows
Guide d'installation

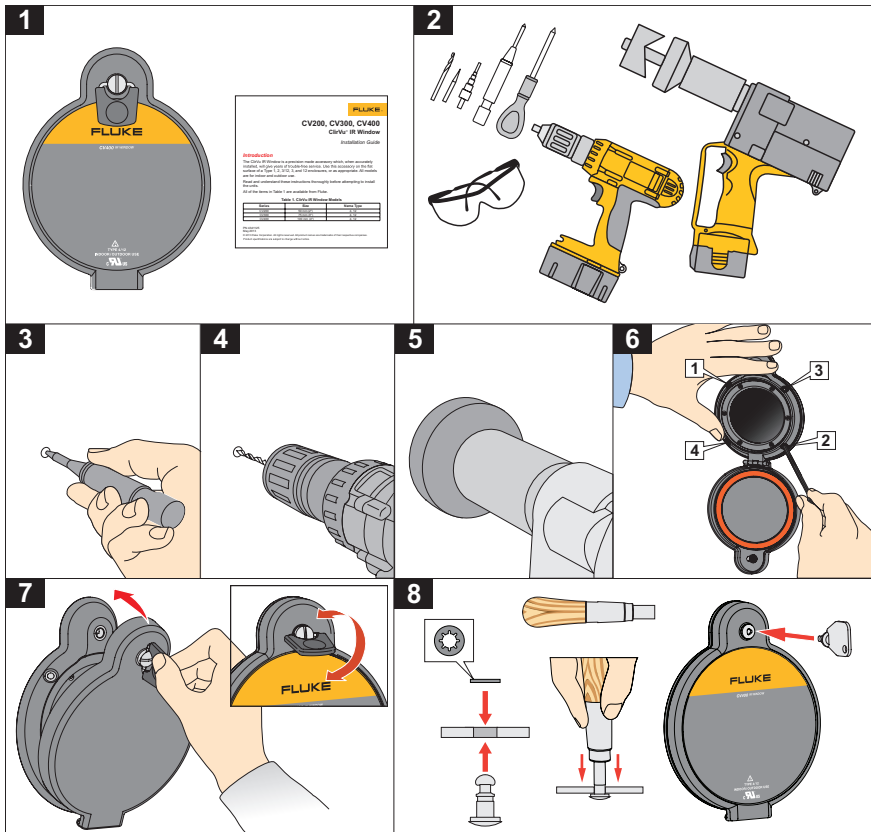
Français

PN 4341125

May 2013

© 2013 Fluke Corporation. All rights reserved. All product names are trademarks of their respective companies.

Product specifications are subject to change without notice.



Introduction

ClirVu IR Window permet d'inspecter un boîtier électrique avec une image numérique et une image infrarouge, offrant ainsi une flexibilité optimale. Utilisez cet accessoire sur une surface plane d'un boîtier de type 1, 2, 3/12, 3 et 4/12, ou un autre boîtier compatible. Tous les modèles sont conçus pour une utilisation en intérieur et en extérieur. Le Tableau 1 contient la liste des modèles Fluke disponibles.

Tableau 1. Modèles ClirVu IR Window

Modèle	Taille IR Window
CV200, CV201	50 mm (2 po)
CV300, CV301	75 mm (3 po)
CV400, CV401	100 mm (4 po)

Comment contacter Fluke

Pour contacter Fluke, composez l'un des numéros suivants :

- Support technique Etats-Unis : 1-800-44-FLUKE (1-800-443-5853)
- Réparation/étalonnage Etats-Unis : 1-888-99-FLUKE (1-888-993-5853)
- Canada : 1-800-36-FLUKE (1-800-363-5853)
- Europe : +31 402-675-200
- Japon : +81-3-3434-0181
- Singapour : +65-6799-5566
- Partout dans le monde : +1-425-446-5500

Vous pouvez également visiter le site Web de Fluke, à l'adresse <http://www.fluke.com/irwindows>.

Pour lire, imprimer ou télécharger le dernier additif du mode d'emploi, rendez-vous sur <http://us.fluke.com/usen/support/manuals>.

Consignes de sécurité





Un Avertissement signale des situations et des actions dangereuses pour l'utilisateur. Le Tableau 2 explique les symboles utilisés sur l'appareil ainsi que dans ce document.

 Avertissement

Pour éviter tout dommage ou blessure :

- **Lisez l'ensemble des instructions avant la procédure d'installation.**
- **Respecter les normes de sécurité locales et nationales en intervenant sur des sites dangereux.**
- **Porter les protections oculaires et auditives adéquates.**
- **Vérifiez que la fenêtre ne présente aucune fissure, ni de dommage avant la procédure d'installation.**
- **Gardez le couvercle fermé et verrouillé, sauf pendant les procédures d'installation, de visionnage ou de mesure de température.**

Tableau 2. Symboles

Symbole	Explication
	Risque de danger. Informations importantes. Se reporter au manuel.
	Produit Underwriters' Laboratories, Inc., certifié UL en Amérique du nord.
	Conforme aux directives de l'Union européenne.
TYPE 4/12	Norme NEMA. Pour une utilisation en intérieur et en extérieur.
	Ce produit est conforme aux normes de marquage de la directive DEEE (2002/96/CE). La présence de cette étiquette indique que cet appareil électrique/électronique ne doit pas être mis au rebut avec les déchets ménagers. Catégorie de EEE : Cet appareil est classé parmi les « instruments de surveillance et de contrôle » de catégorie 9 en référence aux types d'équipements mentionnés dans l'Annexe I de la directive DEEE. Ne pas mettre ce produit au rebut avec les déchets ménagers non triés. Contacter Fluke ou un centre de recyclage qualifié pour la mise le recyclage.

Avant de commencer

À l'arrivée de votre IR Window, déballez l'appareil. Identifiez les pièces et assurez-vous qu'elles sont toutes incluses dans l'emballage. Voir Figure 1.

Pour voir les outils nécessaires pour l'installation, voir la Figure 2 :

- Poinçon électro-hydraulique
- Poinçon / Matrice Greenlee
- Perceuse
- Pointeau
- Tournevis calibré

Préparation du site

Pour préparer l'installation sur le site :

1. Marquez un trou d'amorce avec le pointeau. Voir la Figure 3.
2. Percez un trou d'amorce de 6 mm (0,2 po) avec la perceuse.
3. Utilisez un foret Kwik Stepper pour agrandir le trou de 6 mm (0,2 po) à 20 mm (0,8 po). Sinon, percez un trou d'amorce de 10 mm (0,4 po), puis agrandissez-le à 22,5 mm (0,875 po) avec le poinçon / la matrice Greenlee 71BB. Voir la Figure 4.
4. Choisissez le poinçon / la matrice adéquate. Voir Tableau 3.
5. A l'aide du poinçon / de la matrice Greenlee et du poinçon électro-hydraulique, percez un trou conformément à la liste des diamètres présentée dans le Tableau 3. Voir la Figure 5.

Tableau 3. Choix des outils

Taille IR Window	Diamètre des perforations	Référence du poinçon / de la matrice Greenlee
50 mm (2 po)	61,37 mm (2,416 po)	76BB
75 mm (3 po)	89,89 mm (3,539 po)	739BB
100 mm (4 po)	115,42 mm (4,544 po)	742BB

6. Enlevez tout copeau restant dans les perforations.
7. Dégraissez le panneau avant.

Installation

Pour installer :

1. Placez l'assemblage IR Window dans le trou poinçonné.
2. Alignez et maintenez fermement l'IR Window en place.
3. Vissez légèrement les quatre contre-écrous pour pouvoir les desserrer facilement après l'installation.
4. Serrez progressivement chaque contre-écrou suivant un ordre de serrage en croix et selon les couples de serrage recommandés dans le Tableau 4. Ce couple de serrage assure la compression du joint, pour garantir une étanchéité optimale. Voir la Figure 6.

Remarque

Si vous ne possédez pas de tournevis calibré, faites attention de ne pas visser les contre-écrous trop fort et ne pas les casser.

Tableau 4. Couples de serrage pour contre-écrous

Modèle	Couple de serrage (max.)
CV200, CV201	14 po lb
CV300, CV301	25 po lb
CV400, CV401	50 po lb

Porte de la fenêtre

Fermez la porte de la fenêtre fermement et tournez la fixation quart de tour de la position verticale à la position horizontale pour verrouiller la porte. Voir la Figure 7.

La fenêtre est installée et prête pour emploi.

Kit de conversion de la clé de sécurité

Lorsque les normes de sécurité requièrent un accès limité à la fenêtre, un kit de conversion de la clé de sécurité Fluke est disponible. Le kit de conversion remplace le système de verrouillage manuel standard de la porte par un verrou qui peut uniquement être débloqué à l'aide d'une clé. Les kits sont disponibles dans deux tailles différentes. Voir Tableau 5.

Tableau 5. Kits de conversion de la clé de sécurité

Modèle	Description	Réf.
CV200, CV300	Kit 82 de conversion de goujon quart de tour	4354766
CV400	Kit 85 de conversion de goujon quart de tour	4354775

Pour remplacer une fixation quart de tour :

1. Retirez les fixations à l'aide d'une pince coupante ou d'une pince à bec pointu.
2. Placez le nouveau goujon avec une nouvelle fixation. Voir la Figure 8.

Remarque

Les modèles CV201, CV301 et CV401 sont protégés par une clé de sécurité.

Garantie limitée à vie : Infrared Window

Ce produit Fluke sera libre de vices de matériaux et de fabrication pour la durée de vie du produit. Par « durée de vie », Fluke entend une période de sept ans après l'arrêt de la fabrication de ce produit et pendant dix ans au moins après la date d'achat. Cette garantie ne couvre pas les dommages découlant d'un accident, de négligence, de mauvaise utilisation, d'altération, de contamination ou de conditions anormales de fonctionnement ou de manipulation. Les distributeurs agréés par Fluke ne sont pas autorisés à appliquer une garantie plus étendue au nom de Fluke. Pour bénéficier de la garantie, mettez-vous en rapport avec le Centre de service agréé Fluke le plus proche pour recevoir les références d'autorisation de renvoi, puis envoyez l'appareil, accompagné d'une description du problème.

LA PRESENTE GARANTIE EST LE SEUL RECOURS EXCLUSIF ET TIENT LIEU DE TOUTE AUTRE GARANTIE , EXPLICITE OU IMPLICITE, Y COMPRIS TOUTE GARANTIE IMPLICITE QUANT A L'APTITUDE DU PRODUIT A ETRE COMMERCIALISE OU APPLIQUE A UNE FIN OU A UN USAGE DETERMINE. FLUKE NE POURRA ÊTRE TENU RESPONSABLE D'AUCUN DOMMAGE PARTICULIER, INDIRECT, ACCIDENTEL OU CONSECUTIF, NI D'AUCUN DÉGATS OU PERTES DE DONNÉES, SUR UNE BASE CONTRACTUELLE, EXTRA-CONTRACTUELLE OU AUTRE. Etant donné que certains pays ou états n'admettent pas les limitations d'une condition de garantie implicite, ou l'exclusion ou la limitation de dégâts accidentels ou consécutifs, il se peut que les limitations et les exclusions de cette garantie ne s'appliquent pas à chaque acheteur.

Fluke Corporation
P.O. Box 9090
Everett, WA 98206-9090
U.S.A.

Fluke Europe B.V.
P.O. Box 1186
5602 BD Eindhoven
The Netherlands

03/09