

FLUKE®

CV200, CV300, CV400
CV201, CV301, CV401
ClirVu® IR Windows
Guida di installazione

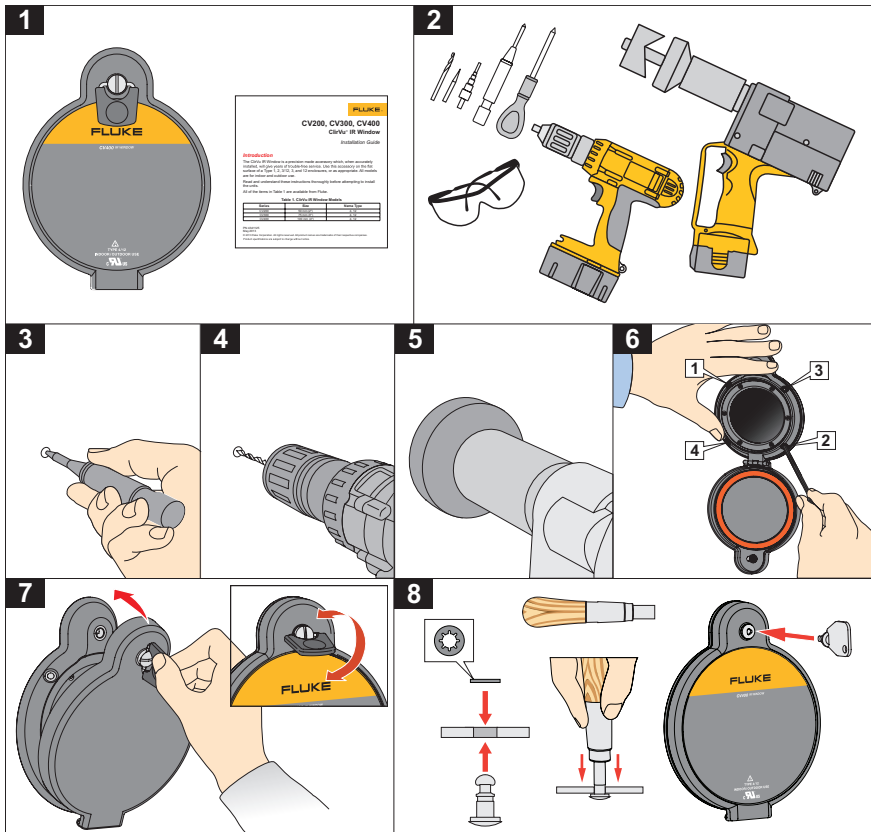
Italiano

PN 4341125

May 2013

© 2013 Fluke Corporation. All rights reserved. All product names are trademarks of their respective companies.

Product specifications are subject to change without notice.



Introduzione

ClirVu IR Window consente di ispezionare un quadro elettrico con la massima flessibilità, sia visivamente che ad infrarossi. Questo accessorio può essere utilizzato sulla superficie piatta di un quadro elettrico di tipo 1, 2, 3/12, 3 e 4/12 o secondo le esigenze. Tutti i modelli possono essere impiegati sia all'aperto che negli interni. La Tabella 1 riporta un elenco dei modelli offerti da Fluke.

Tabella 1. Modelli con finestra ClirVu IR Window

Modello	Dimensioni della IR Window
CV200, CV201	50 mm (2")
CV300, CV301	75 mm (3")
CV400, CV401	100 mm (4")

Per contattare Fluke

Per contattare Fluke, chiamare uno dei seguenti numeri di telefono:

- Assistenza tecnica USA: 1-800-44-FLUKE (1-800-443-5853)
- Calibrazione/Riparazione USA: 1 888 99 FLUKE (1 888 993 5853)
- Canada: 1-800-36-FLUKE (1-800-363-5853)
- Europa: +31 402-675-200
- Giappone: +81-3-3434-0181
- Singapore: +65-6799-5566
- Da tutti gli altri Paesi: +1-425-446-5500

Oppure visitare il sito Web di Fluke all'indirizzo

<http://www.fluke.com/irwindows>.

Per visualizzare, stampare o scaricare l'ultimo aggiornamento del manuale, visitare <http://us.fluke.com/usen/support/manuals>.

Informazioni sulla sicurezza





Il termine Avvertenza identifica le condizioni e le procedure pericolose per l'utente. I simboli utilizzati sul Prodotto e nel presente documento sono riportati nella Tabella 2.

Attenzione

Per evitare danni o lesioni:

- **Leggere tutte le indicazioni prima di procedere con l'installazione.**
- **Quando si lavora in ambienti pericolosi, attenersi sempre alle norme di sicurezza locali e nazionali.**
- **Indossare protezioni per occhi e orecchie appropriate.**
- **Controllare che la finestra non presenti crepe né altri tipi di danneggiamenti prima di procedere con l'installazione.**
- **Tenere il coperchio chiuso e bloccato tranne durante l'installazione, l'utilizzo della finestra o la misurazione della temperatura.**

Tabella 2. Simboli

Simbolo	Descrizione
	Pericolo. Informazioni importanti. Consultare il manuale.
	Componente approvato dall'organizzazione Underwriters' Laboratories, Inc. UL nel Nord America.
	Conforme ai requisiti sanciti dalle direttive dell'Unione Europea.
TIPO 4/12	Standard NEMA. Adatto per utilizzo all'aperto e negli interni.
	Questo prodotto è conforme ai requisiti sull'etichettatura stabiliti nella Direttiva RAEE (2002/96/CE). L'etichetta apposta indica che non si deve gettare questo prodotto elettrico o elettronico in un contenitore per rifiuti domestici. Categoria del prodotto: con riferimento ai tipi di apparecchiatura contenuti nella Direttiva RAEE Allegato I, il prodotto è classificato nella categoria 9 "Strumentazione di monitoraggio e controllo". Non smaltire questo prodotto assieme ad altri rifiuti solidi non differenziati. Per informazioni sul riciclaggio visitare il sito Web di Fluke.

Operazioni preliminari

Alla ricezione dell'a finestra IR, disimballare l'unità. Individuare i componenti e accertarsi che siano tutti presenti. Vedere la Figura 1.

Strumenti richiesti per l'installazione, vedere la Figura 2.

- Perforatore elettroidraulico
- Punzone Greenlee
- Trapano
- Punzone
- Correttore di coppia calibrato

Preparazione della zona di installazione

Per preparare la zona di installazione:

1. Con il punzone segnare un foro pilota. Vedere la Figura 3.
2. Con un trapano a punta elicoidale praticare un foro pilota di 6 mm (0,2")
3. Utilizzare una punta da trapano Kwik Stepper per allargare il foro pilota da 6 (0,2") a 20 mm (0,8"). In alternativa, praticare un foro pilota da 10 mm (0,4") e, quindi, allargarlo a 22,5 mm (0,875") con un punzone Greenlee 71BB. Vedere la figura 4.
4. Selezionare il punzone corretto. Vedere la Tabella 3.
5. Utilizzare il punzone Greenlee con il perforatore elettroidraulico per praticare fori con i diametri riportati nella Tabella 3. Vedere Figura 5.

Tabella 3. Selezione degli strumenti

Dimensioni della IR Window	Dimensioni dei fori	PN del punzone Greenlee
50 mm (2")	61,37 mm (2,416")	76BB
75 mm (3")	89,89 mm (3,539")	739BB
100 mm (4")	115,42 mm (4,544")	742BB

6. Eliminare le sbavature dei fori e rimuovere eventuali residui.
7. Sgrassare il pannello anteriore.

Installazione

Per eseguire l'installazione:

1. Inserire il gruppo della IR Window nel foro ricavato con il punzone.
2. Allineare e tenere ben ferma in posizione la IR Window.
3. Serrare leggermente ognuna delle quattro viti con controdado per staccarle dalla posizione di installazione.
4. Quindi, serrare progressivamente ogni vite con una sequenza incrociata fino a raggiungere la coppia specificata nella Tabella 4. Questa coppia assicura una perfetta tenuta della guarnizione del telaio. Vedere Figura 6.

Nota

Se non si dispone di un correttore di coppia calibrato, fare attenzione a non applicare una coppia eccessiva che potrebbe rompere le viti con controdado.

Tabella 4. Valori di coppia delle viti con controdado

Modello	Coppia (max.)
CV200, CV201	14 in lb
CV300, CV301	25 in lb
CV400, CV401	50 in lb

Sportello della finestra

Chiudere saldamente lo sportello della finestra e ruotare il dispositivo di fissaggio a un quarto di giro dalla posizione verticale a quella orizzontale per bloccare lo sportello. Vedere la Figura 7.

A questo punto, la finestra è installata e pronta per l'uso.

Kit di conversione con chiave di sicurezza

In caso di standard di sicurezza che impongono un accesso limitato alla finestra, Fluke mette a disposizione un kit di conversione con chiave di sicurezza opzionale. Consente di sostituire il dispositivo di chiusura manuale dello sportello con uno apribile solo con una chiave. Il kit è disponibile in due dimensioni. Vedere la Tabella 5.

Tabella 5. Kit di conversione con chiave di sicurezza

Modello	Descrizione	N. Fluke
CV200, CV300	Kit di conversione 82 prigioniero a un quarto di giro	4354766
CV400	Kit di conversione 85 prigioniero a un quarto di giro	4354775

Per sostituire un dispositivo di fissaggio a un quarto di giro:

1. Utilizzare una pinza tagliafilari o a becchi lunghi per rimuovere il fermo esistente.
2. Installare il nuovo prigioniero con un nuovo fermo. Vedere la Figura 8.

Nota

I modelli CV201, CV301 e CV401 comprendono la chiave di sicurezza.

Garanzia di durata limitata: Finestra infrarossi

Si garantisce che questo prodotto Fluke sarà esente da difetti di materiale e fabbricazione per tutta la durata del prodotto. Per "durata" si intendono sette anni dall'interruzione della produzione del prodotto da parte di Fluke, e in ogni caso per almeno dieci anni dalla data di acquisto. Questa garanzia non copre danni causati da incidenti, incuria, cattivo utilizzo, alterazione, contaminazione o condizioni anomale di funzionamento o manipolazione. I rivenditori non sono autorizzati a offrire nessun'altra garanzia a nome di Fluke. Per richiedere un intervento durante il periodo di garanzia, rivolgersi al più vicino centro di assistenza Fluke per ottenere le informazioni per l'autorizzazione alla restituzione; quindi, inviare il prodotto al centro stesso allegando una descrizione del problema.

QUESTA GARANZIA È L'UNICO RIMEDIO A DISPOSIZIONE DELL'ACQUIRENTE. NON VIENE OFFERTA, NÉ ESPRESSAMENTE NÉ IMPLICITAMENTE, NESSUN'ALTRA GARANZIA, COME AD ESEMPIO L'IDONEITÀ A UNO SCOPO PARTICOLARE. FLUKE NON SARÀ RESPONSABILE DI NESSUN DANNO SPECIALE, INDIRECTO, ACCIDENTALE O CONSEGUENZIALE O DI PERDITE DERIVANTI DA QUALSIASI CAUSA O TEORIA. Poiché in alcuni Paesi non sono permesse esclusioni o limitazioni di una garanzia implicita o dei danni incidentali o consequenziali, questa limitazione di responsabilità potrebbe non riguardare l'acquirente.

Fluke Corporation
P.O. Box 9090
Everett, WA 98206-9090
U.S.A.

Fluke
P.O. Box 1186
5602 BD Eindhoven
The Netherlands