

B Démarrage du programme

Au premier démarrage du programme, vous serez invité à :

- Définir la langue et le pays
- Régler l'interface série
- Définir la société (nom/logo)

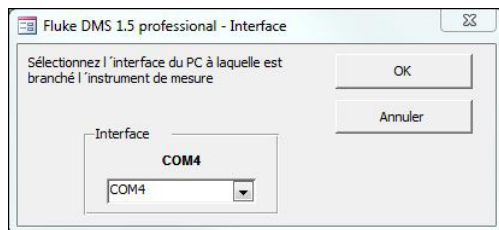
La fonction Aide (mode d'emploi) nécessite qu'Adobe Acrobat Reader soit installé sur votre ordinateur. Pour le télécharger gratuitement, rendez-vous sur www.Adobe.com.

Pour télécharger le mode d'emploi, accédez à ? > Aide. Ou appuyez sur la touche **F1** du clavier. Le mode d'emploi s'ouvre dans la langue que vous avez définie.

C Régler l'interface série

1. Installez le logiciel du pilote USB-IR et branchez le câble d'adaptation. Voir les instructions spécifiques.
2. Dans le logiciel DMS, sélectionnez **Réglage > Interface série**, puis sélectionnez l'interface série utilisée pour la transmission de données depuis l'instrument de test dans la fenêtre de saisie « COM ».

Par exemple, sélectionnez **COM 1**, puis cliquez sur **OK** pour confirmer.



Accord de licence

EN UTILISANT CE LOGICIEL D'UNE MANIÈRE QUELCONQUE, VOUS ACCEPTEZ DE RESPECTER LES TERMES ET CONDITIONS SUIVANTES.

Fluke Corporation (Fluke) vous accorde le droit non exclusif d'utiliser le logiciel Fluke DMS (le « produit »), sur un seul ordinateur ou poste de travail (nœud) ou sur plusieurs nœuds, à condition d'avoir obtenu une licence à utilisateurs multiples de Fluke et que le nombre de nœuds ne dépasse pas celui pour lequel les frais de licence ont été versés. L'octroi de cette licence ne vous accorde pas le droit de copier, modifier, louer, donner en location-bail, vendre, transférer ou distribuer à quiconque le produit en partie ou en totalité. Vous n'êtes pas autorisé à analyser (rétrotechnique), à décompiler ni à désassembler le produit.

Fluke garantit le fonctionnement du produit dans l'environnement prévu, en substance et en conformité avec les documents écrits qui l'accompagnent, pendant une période de 90 jours à compter de la date d'acceptation de la licence. Fluke ne garantit pas le produit contre les erreurs de téléchargement, ni qu'il fonctionnera sans interruption et sans erreur.

FLUKE EXCLUT TOUTES AUTRES GARANTIES, EXPRESSES OU IMPLICITES, Y COMPRIS MAIS SANS S'Y LIMITER, LES GARANTIES IMPLICITES SUR LA VALEUR COMMERCIALE DU PRODUIT ET SON ADAPTATION A UN USAGE PARTICULIER, CONCERNANT LE LOGICIEL OU LA DOCUMENTATION QUI L'ACCOMPAGNE. Fluke ne saurait être tenu responsable de tout dommage fortuit, indirect ou accessoire, y compris mais sans s'y limiter, les pertes de profit, l'interruption des opérations, la perte d'informations ou autres pertes financières, résultant de l'utilisation ou de l'incapacité d'utiliser ce produit, quand bien même Fluke aurait été avisé de l'éventualité de tels dommages.

DMS Software

DMS COMP
DMS COMP/PROF



Consulter la documentation utilisateur

- Rendez-vous sur www.fluke.com pour enregistrer votre produit et obtenir davantage d'informations.
- Pour lire, imprimer ou télécharger le dernier supplément au mode d'emploi, rendez-vous sur www.fluke.com/en-us/support/manuals.

Configuration nécessaire

Processeur	Pentium® 4 ou supérieur avec prise en charge de tous les systèmes d'exploitation habituels
Système d'exploitation	Microsoft Windows® 7, Windows® 8, Windows® 8.1 et Windows® 10
Mémoire	256 Mo de RAM
Mémoire disque dur	400 Mo
Moniteur	Super VGA (800 x 600).
Lecteur	CD-ROM/DVD
Unité d'entrée	Souris ou compatible
Interface	RS-232 pour la transmission de données. USB au moyen d'un câble d'adaptation en option (USB - RS-232).

The screenshot shows the main window of the Fluke DMS 1.5 professional software. The window title is 'Fluke DMS 1.5 professional - [Module OIBT]'. The menu bar includes 'Fichier', 'Module', 'Edition', 'Affichage', 'Reports', and 'Réglage'. Below the menu bar is a toolbar with various icons. The main area is divided into three sections: 'Client', 'Contrôle', and 'Distribution'. The 'Client' section contains a form with the following fields:

Nom:	(EN) Sample Company	Code client:	400
N° du client:	SA300	Remarques:	Demonstration data record
Contact:	Mr. Miller		
Téléphone:	01234-56789-0		
Téléphone mobile:	0123-9876543		
Fax:	01234-56789-99		
E-Mail:	info@samplecustomer.xxx		
Société:	Sample customer		
Département:			
Rue:	12 Oak Park		
Code postal:	12345		
Ville:	Any Place		

Buttons for 'Schedule of circuit' and 'Schedule of test' are visible in the 'Distribution' section.

Contenu du kit

- DVD du logiciel Fluke DMS (comprend le mode d'emploi)
- Guide de mise en route
- Câble d'interface IR-USB pour une utilisation avec 0100/INST
- Câble USB pour une utilisation avec 0702/PAT

A Installation du logiciel

⚠ Attention

Avant d'installer le logiciel Fluke DMS, redémarrez Windows ou mettez fin à tous les programmes d'application (ainsi qu'aux programmes exécutés en arrière-plan, tels que les analyseurs de virus).

1. Insérez le DVD dans le lecteur de votre ordinateur.

Le programme SETUP.EXE se lance automatiquement lorsque le CD-ROM est inséré.

Si le programme ne démarre pas automatiquement, lancez Windows Explorer et sélectionnez le lecteur de DVD. Sélectionnez le fichier SETUP.EXE avec Explorer. Double-cliquez pour démarrer l'installation.

2. A l'invite, sélectionnez la langue d'installation (anglais, allemand, français ou néerlandais).

Les sous-dossiers DATA et BACKUP sont créés dans le dossier d'installation. La base FDMSPRO1x.MDB se trouve dans le sous-dossier DATA. Les protocoles de transmission sont également dans le dossier DATA.

3. Utilisez **Réglage > Répertoire** pour configurer le dossier DATA.

Si ce dossier n'est pas configuré, l'application utilise le sous-dossier DATA. Les données sont sauvegardées dans le sous-dossier BACKUP. Toutes les copies de sauvegarde des protocoles de transmission et la sauvegarde de la base de données sont enregistrées dans ce dossier. Si aucun dossier n'est saisi, l'application utilise le sous-dossier BACKUP.

Le Microsoft Access 2010 Run Time sera installé sur votre ordinateur (s'il n'est pas déjà installé)

Cliquez sur **Fermer** lorsque l'installation du logiciel DMS est terminée. L'ordinateur installe la version correspondant à votre langue et les menus contextuels et messages d'erreur s'afficheront dans cette langue. En fonction du système d'exploitation, vous pouvez être invité à redémarrer l'ordinateur après l'installation d'Access 2010 Run Time.