

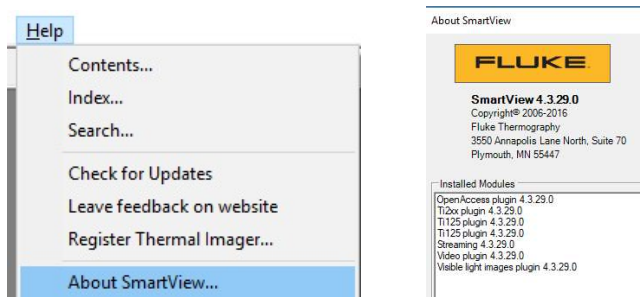
Procedimiento de instalación del driver RNDIS

Para las cámaras de las series TiS/Ti200/300/4X0/TIX

Se requieren dos ficheros (rndis.cat y RNDIS.inf) así como derechos de administrador en el ordenador.

Los drivers se instalan por defecto en la unidad C a partir de la versión 4.3.29.0 del software SmartView.

Si desea saber qué versión de SmartView está instalada en su ordenador, lo puede verificar a través del menú siguiente: Help /Ayuda - About SmartView/Acerca de SmartView



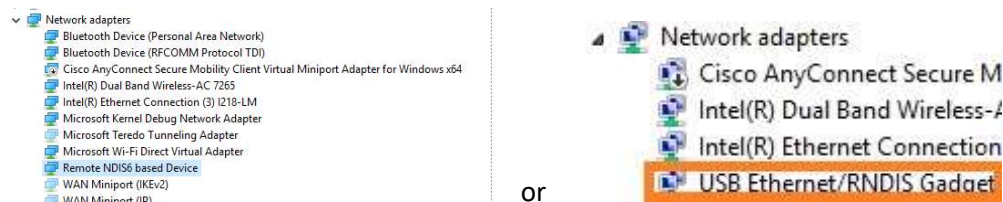
Se puede descargar la última versión del software SmartView a través del siguiente enlace:

<http://www.fluke.com/tisoftware>

Ahora, en primer lugar, abra el “Administrador de dispositivos” donde podrá ver los adaptadores de red y puertos USB.

Conecte su cámara ya encendida con el ordenador a través del cable USB.

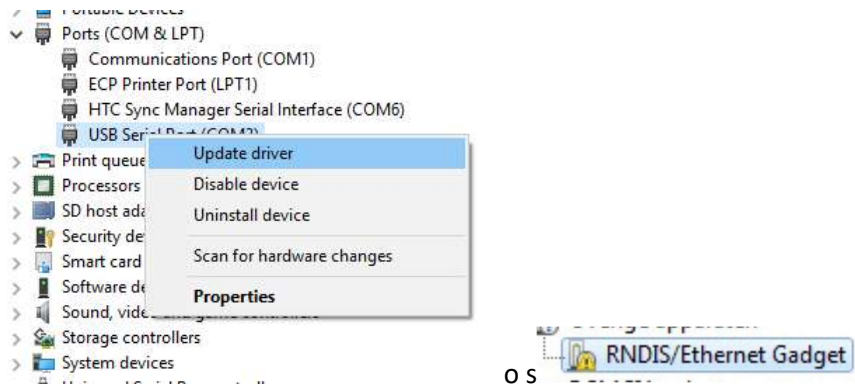
Si el driver está correctamente instalado, debería aparecer un nuevo dispositivo como se muestra en las figuras siguientes:



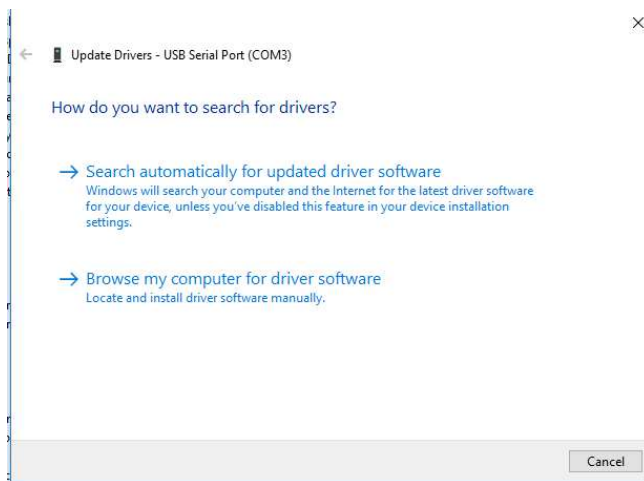
Si, por el contrario, en el Administrador de Dispositivos aparece un dispositivo desconocido o no aparece el texto RNDIS/NDIS6, es probable que se haya instalado incorrectamente el driver, por lo que habrá que forzar su instalación manualmente.

Para actualizar el driver:

- Haga clic con el botón derecho del ratón en la línea donde aparece incorrectamente instalado el driver y seleccione “actualizar el driver”, tal como se muestra a continuación:

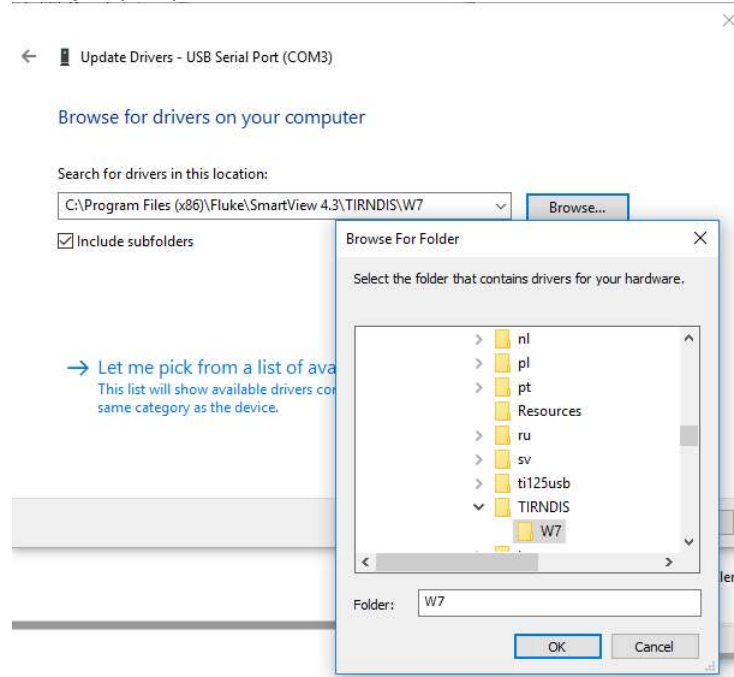


- Haga clic en “Buscar en mi ordenador el driver”:



- Ahora busque en las siguientes carpetas, dependiendo de si se trata de un ordenador de 32 o 64 bits y haga clic en OK;
PC 32 Bit: C:\Program Files\Fluke\SmartView 4.3\TIRNDIS\W7
PC 64 Bit: C:\Program Files (x86)\Fluke\SmartView 4.3\TIRNDIS\W7

Por ejemplo, para 64b:



Después de que el driver se haya instalado correctamente debería aparecer el siguiente adaptador de red:



O

- Network adapters
 - Bluetooth Device (Personal Area Network)
 - Bluetooth Device (RFCOMM Protocol TDI)
 - Cisco AnyConnect Secure Mobility Client Virtual Miniport Adapter for Windows x64
 - Intel(R) Dual Band Wireless-AC 7265
 - Intel(R) Ethernet Connection (3) I218-LM
 - Microsoft Kernel Debug Network Adapter
 - Microsoft Teredo Tunneling Adapter
 - Microsoft Wi-Fi Direct Virtual Adapter
 - Remote NDIS6 based Device
 - WAN Miniport (IKEv2)
 - WAN Miniport (IP)
 - WAN Miniport (IPv6)
 - WAN Miniport (L2TP)

Ahora abra el software SmartView y debería aparecer el icono de una pequeña cámara mostrando que la cámara termográfica ha sido detectada. Si pulsa sobre dicho icono debería aparecer el modelo y número de serie de la cámara conectada al PC. El problema estaría ya resuelto:

