

**FLUKE®**

# FlukeView Forms

Documenting Software

Mode d'emploi

September 2000, Rev. 6, 2/09 (French)  
© 2002, 2003, 2005, 2007, 2009 Fluke Corporation. All rights reserved.  
All product names are trademarks of their respective companies.



# ***Table des matières***

<b>Titre</b>	<b>Page</b>
Introduction.....	1
Comment contacter Fluke .....	1
Documentation de FlukeView Forms.....	2
Fonctionnalités de FlukeView.....	2
FlukeView Forms Basic .....	2
Installation .....	3
Configuration nécessaire .....	3
Installation de FlukeView Forms.....	3
Présentation de FlukeView Forms.....	3
Démarrage de FlukeView Forms.....	6
Sélection d'un modèle de formulaire .....	6
Acquisition des résultats de mesure vers le PC .....	6
Comment le multimètre communique les résultats .....	7
Connexion du câble série à un PC .....	7
Changement du port de communication .....	7
Valeurs consignées et valeurs affichées.....	8
Téléchargement des résultats .....	8

Consignation interactive .....	9
Consignation d'événement .....	12
Configuration de la session de consignation .....	13
Affichage de l'état d'une session de consignation .....	15
Copie d'une valeur spécifique vers un formulaire.....	15
Résultats de plusieurs multimètres sur un formulaire.....	16
Utilisation des formulaires.....	17
Ajout manuel de données utilisateur .....	17
Mise en forme des résultats sur un formulaire existant .....	17
Impression d'un formulaire .....	18
Enregistrement d'un formulaire .....	18
Insertion des résultats existants dans un nouveau modèle de formulaire .....	18
Affichage de valeurs sélectionnées.....	19
Identification et ouverture des formulaires enregistrés.....	19
Ouverture d'un formulaire enregistré.....	19
Recherche d'un formulaire enregistré à l'aide du bouton Rechercher.....	20
Modification d'un formulaire enregistré.....	20
Suppression des formulaires.....	20
Exportation des données du formulaire en format CSV .....	20
Multimètre virtuel.....	21
Fenêtres .....	21
Mémoire .....	21
Relevés primaires/secondaires .....	21
Affichage du multimètre.....	21
Fonctions .....	21
Prévisualiser les données téléchargées .....	21
Exporter les données .....	22
Effacement des résultats de la mémoire du multimètre.....	22

Copie d'une valeur spécifique vers un formulaire .....	22
Gestion de la base de données .....	23
Ouverture des bases de données.....	23
Création d'une nouvelle base de données.....	23
Procédures de sauvegarde.....	23
Copie d'un formulaire dans une autre base de données .....	24
Optimisation de la base de données.....	24
Options de programme.....	24
Modifier les options de programme.....	24
Fonctions du multimètre FlukeView Forms.....	25
Effacement des résultats de la mémoire du multimètre .....	25
Modification des paramètres du multimètre .....	25
Edition des modèles de formulaires .....	25
Edition d'un modèle existant.....	26
Création d'un nouveau modèle de formulaire .....	27
Articles de formulaire.....	27
Articles de formulaire Valeurs consignées .....	27
Articles de formulaire Valeurs affichées.....	28
Articles de formulaire ID du multimètre et Date .....	29
Articles de formulaire Données utilisateur.....	29
Articles de formulaire Statique .....	29
Dépannage.....	30
Réglage du port de communication .....	30
Contrôle du branchement du câble.....	30

### **Fluke Corporation**

#### **Accord de licence FlukeView® Forms**

EN UTILISANT CE LOGICIEL D'UNE MANIÈRE QUELCONQUE, VOUS ACCEPTEZ DE RESPECTER LES TERMES ET CONDITIONS SUIVANTES.

Fluke Corporation (Fluke) vous accorde le droit non exclusif d'utiliser le logiciel de documentation FlukeView Forms (le « produit »), sur un seul ordinateur ou poste de travail (noeud) ou sur plusieurs noeuds, à condition d'avoir obtenu une licence à utilisateurs multiples de Fluke et que le nombre de noeuds ne dépasse pas celui pour lequel les frais de licence ont été versés. L'octroi de cette licence ne vous accorde pas le droit de copier, modifier, louer, donner en location-bail, vendre, transférer ou distribuer à quiconque le produit en partie ou en totalité. Vous n'êtes pas autorisé à analyser (rétrotechnique), à décompiler ni à désassembler le produit.

Fluke garantit le fonctionnement du produit dans l'environnement prévu, en substance et en conformité avec les documents écrits qui l'accompagnent, pendant une période de 90 jours à compter de la date de l'acceptation de la licence. Fluke ne garantit pas le produit contre les erreurs de téléchargement, ni qu'il fonctionnera sans interruption et sans erreur.

FLUKE EXCLUT TOUTES AUTRES GARANTIES, EXPRESSES OU IMPLICITES, Y COMPRIS MAIS SANS S'Y LIMITER, LES GARANTIES IMPLICITES SUR LA VALEUR COMMERCIALE DU PRODUIT ET SON ADAPTATION A UN USAGE PARTICULIER, CONCERNANT LE LOGICIEL OU LA DOCUMENTATION QUI L'ACCOMPAGNE. Fluke ne saurait être tenu responsable de tout dommage fortuit, indirect ou accessoire, y compris mais sans s'y limiter, les pertes de profit, l'interruption des opérations, la perte d'informations ou autres pertes financières, résultant de l'utilisation ou de l'incapacité d'utiliser ce produit, quand bien même Fluke aurait été avisé de l'éventualité de tels dommages.

# ***FlukeView Forms Documenting Software***

## ***Introduction***

Le *logiciel de documentation FlukeView Forms* permet de transférer les données d'un instrument de test numérique compatible directement sur les formulaires d'un ordinateur. Ceci permet d'automatiser le processus de consignation et de dépannage, réduit le risque d'erreur manuelle et permet de recueillir, d'organiser et d'afficher les résultats de mesure dans un format adapté à vos besoins.

## ***Comment contacter Fluke***

Pour commander des accessoires, obtenir une assistance ou la liste des centres de service ou des revendeurs agréés par Fluke, appelez :

Etats-Unis : 1-888-99-FLUKE (1-888-993-5853)  
Canada : 1-800-36 FLUKE (1-800-363-5853)  
Europe : +31 402-675-200  
Japon : +81-3-3434-0181  
Singapour : +65-738-5655  
Dans les autres pays : +1-425-446-5500

Adressez toute correspondance à :

Fluke Corporation	Fluke Europe B.V.
P.O. Box 9090	P.O. Box 1186
Everett, WA 98206-9090	5602 B.D. Eindhoven
Etats-Unis	Pays-Bas

Ou visitez notre site Web à : [www.fluke.com](http://www.fluke.com).

## Documentation de FlukeView Forms

La documentation suivante est disponible pour *FlukeView Forms*.

**Tableau 1. Sources de documentation**

Documentation	Format / Où la trouver	Utilisation
Manuel d'emploi	Adobe Acrobat / Disponible sur le cédérom <i>FlukeView Forms</i> et installé avec le logiciel	Présentation et fonctions de base
Pages sur les branchements du multimètre		Instructions détaillées sur le branchement de chaque type de multimètre
Didacticiels		Instructions détaillées sur les tâches courantes.
Aide en ligne	Aide Windows / Menu <b>Aide</b> de <i>FlukeView Forms</i>	Aide ponctuelle sur l'application
Notes techniques	Adobe Acrobat / Disponible sur <a href="http://www.fluke.com">www.fluke.com</a> Disponible sur le cédérom <i>FlukeView Forms</i>	Informations techniques détaillées

## Fonctionnalités de FlukeView

Saisit et documente les lectures des multimètres numériques pris en charge par le biais de communications série standard ou IR.

- Affiche les résultats dans des graphiques et des tableaux.
- Permet d'enregistrer et d'imprimer les résultats.
- Permet de récupérer et d'afficher les résultats précédemment enregistrés.
- Permet de consigner en temps réel les mesures vers un PC connecté, les multimètres assurant la prise en charge de la consignation interactive.
- Permet de transférer vers d'autres applications PC les lectures recueillies.
- Fournit des modèles de formulaires standard pour afficher les résultats selon une présentation professionnelle.
- Inclut le programme *FlukeView Forms Designer* pour créer des modèles de formulaires personnalisés. (Non pris en charge dans *FlukeView Forms Basic*).

### **FlukeView Forms Basic**

*FlukeView Forms Basic* est une version moins personnalisable que *FlukeView Forms*, conçue pour ne fournir que les fonctionnalités d'affichage et de communication de données élémentaires. Il contient un sous-ensemble des fonctions proposées dans la version complète de *FlukeView Forms* et ne peut être utilisé qu'avec un nombre limité de modèles de formulaires standard.



## **Installation**

Cette section explique l'installation de *FlukeView Forms* et de *FlukeView Forms Designer*. Suivez également ces instructions si vous mettez à niveau une ancienne version du logiciel.

### **Configuration nécessaire**

Microsoft Windows 2000, Windows XP ou Windows Vista.

Configuration matérielle minimum recommandée :  
Microprocesseur Pentium, 32 Mo de RAM et au moins  
70 Mo d'espace sur le disque dur (100 Mo pour  
l'installation).

#### *Remarque*

*Vous devez disposer de privilèges  
d'administrateur pour installer le logiciel sur  
Windows 2000, Windows XP ou Windows Vista.*

### **Installation de FlukeView Forms**

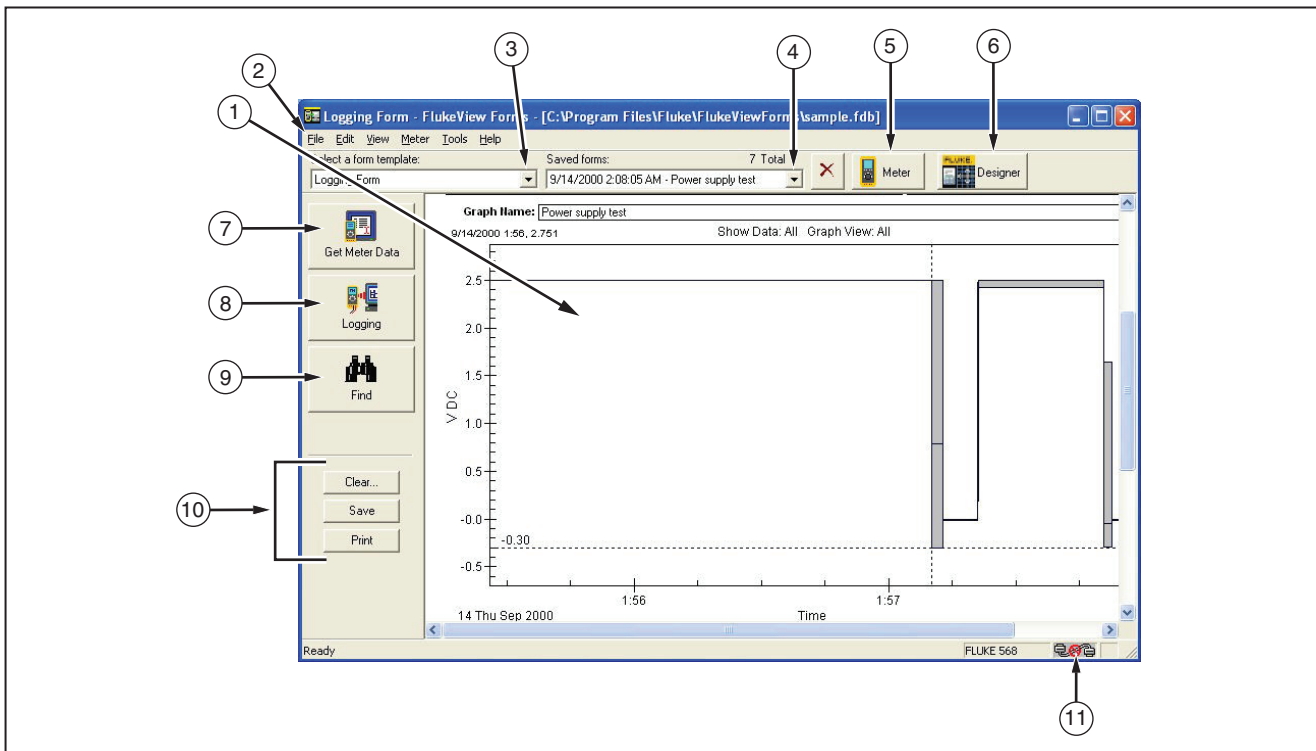
Pour installer FlukeView Forms, reportez-vous au *Guide d'installation* imprimé de *FlukeView Forms*. Pour l'installation du câble Fluke USB-IR, reportez-vous aux *Consignes d'installation du câble USB-IR*.

## **Présentation de FlukeView Forms**

Le *Manuel d'utilisation* vous explique ce qu'il faut savoir pour utiliser *FlukeView Forms*, notamment :

- le démarrage de *FlukeView Forms*
- la sélection d'un modèle de formulaire
- le transfert des données du multimètre au PC
- la gestion de formulaires adaptés à vos besoins
- l'enregistrement et la récupération des données
- l'exportation des données
- la gestion de votre base de données
- le dépannage

En général, les utilisateurs démarrent *FlukeView Forms*, sélectionnent un modèle de formulaire, branchent le multimètre au PC, transfèrent les résultats, ajoutent des données d'utilisateur, puis impriment et enregistrent le formulaire. Les utilisateurs expérimentés choisissent parfois de personnaliser des modèles de formulaires, ils récupèrent et exportent les résultats et ils gèrent la base de données.



**Figure 1. Ecran de FlukeView Forms**

zk01f.eps

**Tableau 2. Eléments sur l'interface utilisateur graphique**

N°	Description
①	Modèle de formulaire actif. Affiche les résultats et les données entrées par l'utilisateur.
②	Menu <i>FlukeView Forms</i> .
③	Liste déroulante <b>Sélectionner un modèle de formulaire</b> . Fournit la liste de tous les modèles de formulaires disponibles dans la base de données ouverte. Identifie le modèle actif actuellement affiché.
④	Liste déroulante <b>Formulaires enregistrés</b> . Fournit la liste de tous les formulaires enregistrés sous le modèle actif. Affiche le nom du formulaire enregistré qui apparaît, ou ( <b>sans titre</b> ) si le formulaire n'a pas été enregistré.
⑤	Bouton <b>Multimètre</b> virtuel. Ouvre la fenêtre du multimètre virtuel. Le multimètre virtuel affiche les valeurs de mesure actives et copie des valeurs spécifiques vers le formulaire actif. Il identifie, résume et exporte également les données téléchargées.
⑥	Lance <b>Designer</b> .
⑦	Bouton <b>Acquérir les résultats</b> . Télécharge les résultats de la mémoire du multimètre et les affiche sur le formulaire actif.
⑧	Bouton <b>Consignation</b> . Lance la configuration et l'enregistrement interactif à partir du multimètre. Affiche les valeurs consignées sur le formulaire actif.
⑨	Bouton <b>Rechercher</b> . Aide à localiser les formulaires précédemment enregistrés.
⑩	<b>Effacer, Enregistrer</b> ou <b>Imprimer</b> le formulaire actif.
⑪	L'icône de connexion indique si le multimètre est connecté et en communication avec le logiciel <i>FlukeView Forms</i> .

## **Démarrage de FlukeView Forms**

Pour lancer *FlukeView Forms* :

1. Dans la barre de tâches Windows, sélectionnez **Démarrer, Programmes, Fluke**, puis **FlukeView Forms**.
2. Cliquez sur l'élément de menu **FlukeView Forms**.

## **Sélection d'un modèle de formulaire**

Les modèles *FlukeView Forms* sont conçus pour afficher les résultats de diverses manières. Une fois sélectionné, le modèle de formulaire devient le formulaire actif. Quand on transfère les résultats, ils s'affichent sur le formulaire actif.

1. Sélectionnez **Nouveau formulaire vierge** dans le menu **Fichier**.
2. Une boîte de dialogue **Nouveau formulaire vierge** apparaît. Double-cliquez sur un nom de modèle dans la liste **Sélectionner un modèle de formulaire**.

### *Remarque*

*Quand vous ouvrez un nouveau modèle de formulaire vierge, FlukeView Forms demande si vous voulez enregistrer les changements apportés au formulaire actif.*

*FlukeView Forms* fournit des modèles de formulaires d'usage général. Reportez-vous aux didacticiels en ligne pour plus de détails sur l'utilisation des modèles de formulaires. Reportez-vous aux didacticiels en ligne pour personnaliser les modèles de formulaires.

## **Acquisition des résultats de mesure vers le PC**

Le multimètre communique avec le PC par l'intermédiaire d'un câble série ou USB. *FlukeView Forms* transfère les résultats au PC de trois façons :

- en téléchargeant les résultats de la mémoire du multimètre.
- par consignation interactive
- en copiant des valeurs spécifiques vers le formulaire actif

Le type de multimètre utilisé détermine la méthode de transfert qui sera appliquée.

### **Comment le multimètre communique les résultats**

Le tableau suivant montre comment certains multimètres Fluke transmettent les données au PC, ainsi que le type de valeurs prises en charge par les multimètres. Reportez-vous à *Valeurs consignées et valeurs affichées* dans la suite de ce manuel pour d'autres détails sur ces types de valeurs.

### **Connexion du câble série à un PC**

1. Raccordez le câble IR ou le câble série standard à l'ordinateur.
2. Fixez l'autre extrémité du câble au multimètre. Pour plus de détails ou de renseignements sur votre multimètre, reportez-vous à la section *Pages sur les branchements du multimètre* du cédérom.

### **Changement du port de communication**

Le port de communication utilisé par *FlukeView Forms* est indiqué dans le coin inférieur droit de la fenêtre *FlukeView Forms*.

Pour changer de port de communication :

1. Ouvrez *FlukeView Forms*.
2. Sélectionnez **Options** dans le menu **Outils**. La boîte de dialogue **Options** s'affiche.

3. Cliquez sur l'onglet **Communications**.
4. Dans la liste **Port**, cliquez sur le port de communication à utiliser. *FlukeView Forms* utilise par défaut le port de communication COM1.

**Tableau 3. Modes de communication des multimètres**

<b>Modèle de multimètre Fluke</b>	<b>Téléchargement</b>	<b>Consignation interactive</b>	<b>Copie de valeurs spécifiques vers un formulaire</b>
87 IV / 187		L	D
89 IV / 189	L,D	L	D
53 / 54	L,D		
183 / 185	D	L	D
287/289	L,D	L	D
45 / 8808A / 8846A		L	D
568	D	L	D
789		L	D
975	L,D		
1653	D		
1550B	D		
'C' – Valeurs consignées / 'A' – Valeurs affichées			

#### Remarque

*Si un multimètre ne se trouve pas dans le tableau 3, reportez-vous au Mode d'emploi du multimètre.*

### Valeurs consignées et valeurs affichées

FlukeView Forms traite deux types de résultats, les valeurs consignées et les valeurs affichées. Reportez-vous au tableau 3 pour déterminer le type de valeurs générées par votre multimètre.

Les valeurs consignées sont recueillies pendant une session de consignation. Il existe deux manières de générer les valeurs consignées :

- Pendant la consignation interactive entre un multimètre et un PC exécutant *FlukeView Forms*.
- Certains multimètres permettent de consigner les valeurs directement dans la mémoire du multimètre. Dans ce cas, les valeurs consignées sont stockées dans la mémoire du multimètre pour être téléchargées ultérieurement vers *FlukeView Forms*.

Les valeurs affichées sont recueillies une à une au lieu d'être enregistrées lors de la session de consignation. Les valeurs affichées sont transférées vers *FlukeView Forms* de deux manières :

- Quand on télécharge des valeurs enregistrées séparément de la mémoire du multimètre.

- Quand on copie une valeur spécifique vers un formulaire.

#### Remarque

*Les valeurs stockées dans la mémoire du multimètre sont identifiées indifféremment en tant que valeurs enregistrées, sauvegardées ou mémorisées dans les manuels des multimètres.*

Les valeurs consignées lors d'une session de consignation ont toujours les mêmes unités de mesure. Ainsi, tous les résultats sont en V ca, en V cc, etc. Toutefois les valeurs affichées peuvent présenter diverses unités. Contrairement aux valeurs consignées, les valeurs affichées ne font pas l'objet d'une représentation graphique dans *FlukeView Forms*.

#### Remarque

*FlukeView Forms traite les résultats des multimètres Fluke 53/54-II sous forme de valeurs affichées et de valeurs consignées. En effet, le 53/54-II peut enregistrer une à une les mesures dans la mémoire du multimètre si un intervalle de consignation de 0 est utilisé.*

### Téléchargement des résultats

Un multimètre doté de mémoire peut enregistrer les résultats sans la présence d'un PC et les sauvegarder en mémoire. *FlukeView Forms* télécharge ensuite les données de la mémoire du multimètre vers le PC. Le stockage des données sur le multimètre est limité par sa capacité mémoire.

Les multimètres capables d'assurer le téléchargement des données sont indiqués dans le tableau 3.

Pour télécharger les données :

1. Démarrez *FlukeView Forms*.
2. Sélectionnez le modèle de formulaire voulu en ouvrant le menu **Fichier** et en sélectionnant **Nouveau formulaire vierge**. Mettez en surbrillance le modèle dans la boîte de dialogue **Nouveau formulaire vierge** et cliquez sur **OK**.
3. Branchez le multimètre au PC en utilisant le câble IR.
4. Mettez le multimètre sous tension.

*Remarque*

*Si le multimètre possède un bouton d'envoi PC/IR SEND, vous devez utiliser ce bouton pour lancer la communication avec le PC.*

5. Dans le menu **Multimètre**, cliquez sur **Acquérir les résultats** pour télécharger les résultats du multimètre sur le formulaire actif. La boîte de dialogue **Acquisition des résultats de mesure** apparaît. Cette étape n'est pas nécessaire dans certains cas. Le programme fait alors apparaître automatiquement la boîte de dialogue **Acquisition des résultats de mesure**.

Vous pouvez également appuyer sur le bouton **Acquérir les résultats** pour accéder à cette boîte de dialogue.

6. Les résultats sont copiés directement sur le formulaire actif.

**Consignation interactive**

En consignation interactive, les valeurs sont enregistrées directement du multimètre et stockées sur le PC. Cela permet à *FlukeView Forms* de tirer parti du volume mémoire du PC tout en étant connecté au PC pendant la session d'enregistrement. Le multimètre doit toutefois prendre en charge l'enregistrement interactif et être alimenté sur secteur ou disposer d'une charge de batterie suffisante pendant la durée de la session d'enregistrement.

Les multimètres capables d'assurer la consignation interactive des données sont indiqués dans le tableau 3.

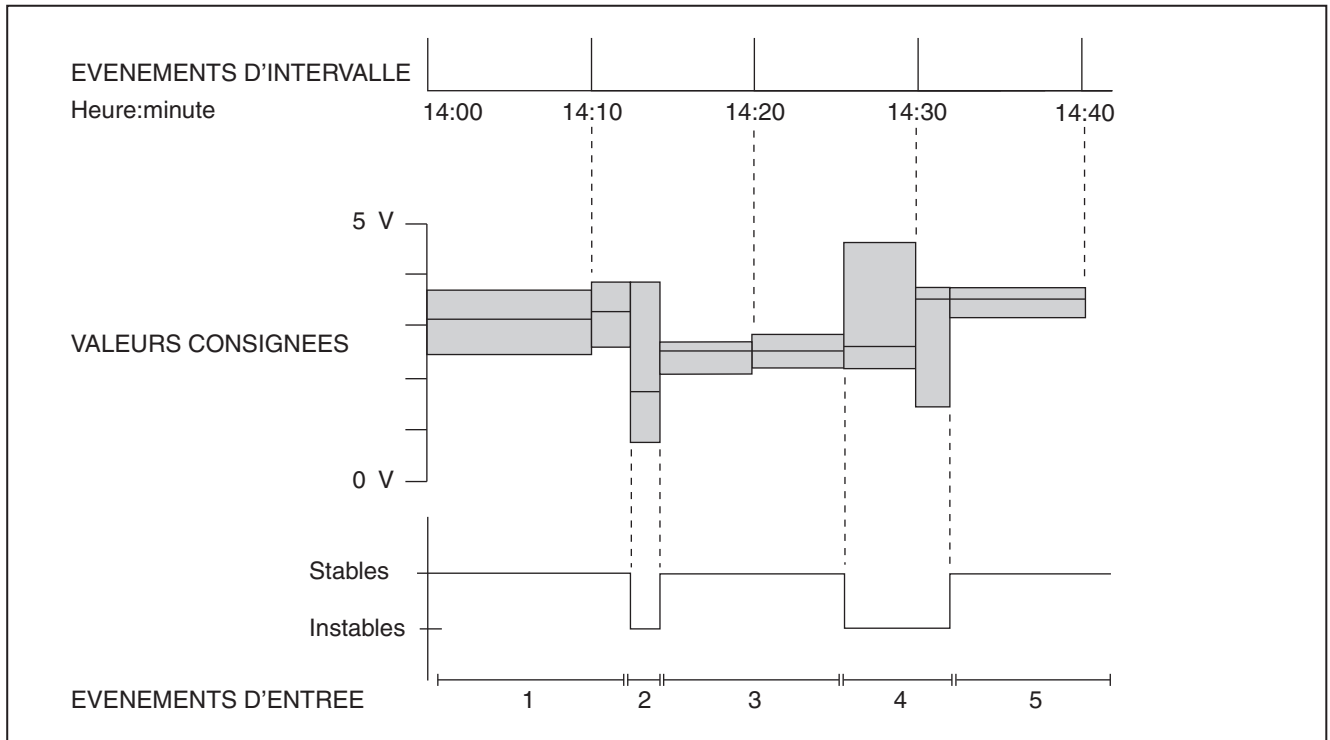
Pour commencer la consignation interactive :

1. Connectez le multimètre au PC.
2. Sélectionnez le modèle de formulaire voulu en ouvrant le menu **Fichier** et en sélectionnant **Nouveau formulaire vierge**. Mettez en surbrillance le modèle dans la boîte de dialogue **Nouveau formulaire vierge** et cliquez sur **OK**.
3. Choisissez sur le multimètre la fonction et la gamme que vous allez utiliser pour mesurer l'entrée.
4. Dans *FlukeView Forms*, cliquez sur le bouton **Multimètre** en haut à droite de la barre d'outils. Utilisez le multimètre virtuel pour confirmer les valeurs du multimètre.
5. Sélectionnez **Consignation** dans le menu **Multimètre**. La **Fenêtre de consignation** apparaît. Vous pouvez également appuyer sur le bouton **Consignation** pour accéder à la fenêtre **Consignation**.
6. Configurez la séance de consignation en utilisant l'onglet **Configurer** de la **Fenêtre de consignation** (ou n'apportez aucun changement et utilisez la configuration par défaut).
7. Cliquez sur **Démarrer** ou **Arrêter** pour lancer ou arrêter la consignation.

Les onglets **Configurer**, **Calendrier** et **Etat** de la **Fenêtre de consignation** affichent les paramètres et les informations associées à la séance de consignation. Utilisez-les pour :

- Modifier les paramètres de consignation définis par défaut sous **Configuration**.
- **Afficher le graphique de consignation** pour examiner l'effet des paramètres de consignation sur des données d'exemple.
- **Démarrer** et **Arrêter** manuellement une séance de consignation, ou définir les intervalles de **Début/Arrêt** programmés pour la séance de consignation sous l'onglet **Calendrier**.
- Examiner la progression de la séance de consignation en cours sous **Etat**.





**Figure 2. Evénements d'intervalle et Evénements d'entrée**

zk02f.eps

### Consignation d'événement

En consignation interactive, *FlukeView Forms* comprime l'entrée mesurée par le multimètre en une série d'événements. Chaque événement est représenté par un échantillon en début d'événement, une durée, une heure de début, une heure de fin ainsi que les valeurs maximale, minimale et moyenne détectées pendant l'événement. Les valeurs supérieure (max) et inférieure (min) sont horodatées pour chaque mesure. Reportez-vous aux options Vue graphique (cliquez à droite sur le graphique) pour afficher les échantillons sur les événements.

Reportez-vous aux *Notes techniques de FlukeView* disponibles sur le cédérom pour un traitement plus approfondi des différents types d'événements.

Chaque événement est mémorisé en une lecture d'enregistrement particulière.

#### Remarque

*Si le multimètre permet d'afficher deux valeurs à la fois, et qu'elles s'affichent, elles peuvent être consignées toutes deux en fonction des paramètres qui ont été sélectionnés.*

Au début de la consignation, les valeurs relevées par le multimètre sont surveillées par *FlukeView Forms* et classées par type d'événement. Les deux types d'événements les plus répandus sont :

- Les *événements d'entrée* ; ils sont consignés lorsque la valeur d'entrée évolue au-delà du paramétrage défini par l'opérateur pour l'événement d'entrée. L'opérateur définit à travers ces paramètres les valeurs qui sont assez similaires pour constituer un événement d'entrée.

Les événements d'entrée sont décrits comme *stables* ou *instables*. Les événements d'entrée stables présentent des valeurs qui tombent à l'intérieur des paramètres définis par l'opérateur. Les événements d'entrée instables présentent des valeurs qui tombent à l'extérieur des paramètres définis par l'opérateur. Voir la figure 2.

- Les *événements d'intervalle* sont enregistrés lorsque l'intervalle d'enregistrement défini par l'utilisateur est terminé. Les événements d'intervalle sont en somme une suite de lectures divisée en tranches temporelles. Voir la figure 2.

Les événements d'entrée sont utiles pour détecter les anomalies dans un groupe de résultats, pour surveiller un procédé ou rechercher une panne. Les événements d'intervalle sont utiles si les valeurs enregistrées sont essentiellement stables et si l'objectif principal est de documenter les valeurs à titre de référence.

L'enregistrement des événements d'entrée et d'intervalle constitue un moyen de dépannage précieux si les valeurs enregistrées sont relativement stables alors que la surveillance des variations par rapport à la norme est critique. Les événements d'intervalle servent de documentation périodique, tandis que les événements d'entrée enregistrent tous les changements importants qui se produisent pendant les intervalles.

Par défaut, *FlukeView Forms* consigne à la fois les événements d'entrée et les événements d'intervalle. Vous pouvez visualiser l'un ou l'autre événement sur le formulaire. Vous perdez cette souplesse d'affichage en limitant l'enregistrement aux événements d'entrée ou aux événements d'intervalle, mais cela réduit le nombre des valeurs relevées et économise l'espace disque sur le PC.

#### *Remarque*

*Reportez-vous aux Notes techniques de FlukeView Forms pour une description détaillée de la consignation des événements et pour adapter son utilisation à vos besoins.*

### **Configuration de la session de consignation**

Ouvrez la **Fenêtre de consignation** à partir du menu **Multimètre**.

Configurez votre séance de consignation en sélectionnant l'onglet **Configurer** dans la **Fenêtre de consignation**. Vous pouvez ensuite personnaliser les paramètres de consignation par défaut pour recueillir vos mesures.

### **Graphique de simulation**

L'option **Afficher le graphique de consignation** permet de visualiser les effets de la modification des paramètres de consignation. Cette option montre comment une entrée exemple est compressée en événements en utilisant les paramètres de consignation courants. Le graphique de simulation se met à jour pour refléter les changements lorsque vous modifiez les paramètres de consignation et cliquez sur le bouton d'option **Avec les données de configuration**.

Cliquez sur le bouton << si vous souhaitez approximer les résultats d'entrée attendus.

### Modification de l'intervalle de consignation

Pour modifier l'intervalle de consignation, ouvrez la **Fenêtre de consignation**, sélectionnez l'onglet **Configurer** et effectuez des changements dans la section **Intervalle**. La modification de l'intervalle de consignation :

- n'altère pas sensiblement le graphique des mesures. Un intervalle très court (10 secondes ou moins) fournit rarement des mesures plus significatives, notamment si les données de l'événement d'entrée sont également enregistrées.
- affecte directement le nombre d'enregistrements mémorisés (un intervalle plus court entraîne un plus grand nombre d'enregistrements).
- ne change **pas** la fréquence avec laquelle *FlukeView Forms* demande des lectures du multimètre. Il s'agit d'une valeur interne basée sur le type de multimètre et sur les performances et la vitesse de la carte UC du PC.

### Modification des paramètres de l'événement d'entrée

En modifiant les paramètres de l'événement d'entrée, vous pouvez désigner quels changements affectant l'entrée sont suffisamment importants pour lancer un nouvel événement d'entrée.

Pour modifier les paramètres d'événements, ouvrez la **Fenêtre de consignation**, sélectionnez l'onglet **Configurer** et effectuez les modifications dans la section **Evénements**.

En sélectionnant **Seuil relatif** sous **Méthode par seuil**, vous désignez le pourcentage de changement affectant les relevés qui lance un nouvel événement. Les seuils relatifs fonctionnent bien quand le signal parasite (des changements insignifiants dans le signal d'entrée) est proportionnel à la valeur du signal attendue.

En sélectionnant **Seuil fixe** sous **Méthode par seuil**, vous désignez une valeur de changement fixe dans les relevés (dans les unités de mesure utilisées par le multimètre) qui lance un nouvel événement. Les seuils fixes sont particulièrement utiles pour saisir un changement unitaire important dans l'entrée en train d'être mesurée.

Si le multimètre assure une consignation d'événement interne, vous pouvez demander au multimètre d'effectuer la détection de l'événement d'entrée. La détection du changement d'entrée est sensiblement plus rapide lorsque le multimètre s'en charge.

*Remarque*

*À l'exception du 789 : Si le multimètre permet d'afficher deux valeurs à la fois, et que ces deux valeurs s'affichent, vous devez choisir si les seuils d'événement d'entrée doivent être appliqués à l'affichage principal ou secondaire.*

***Affichage de l'état d'une session de consignation***

Une fois la consignation lancée, sélectionnez l'onglet **Etat** dans la **Fenêtre de consignation** pour observer la séance de consignation pendant son déroulement.

Le **Graphique d'activité récente** affiche en mode graphique les événements consignés les plus récents ; l'événement en cours est affiché en jaune et les événements plus anciens en bleu ; ils finissent par défiler et disparaître vers la gauche du graphique.

Le nombre d'événements consignés et les valeurs haute, basse et moyenne liées à l'événement en cours sont également représentées en format tabulaire.

Le formulaire actif est également mis à jour à la fermeture d'un événement.

***Copie d'une valeur spécifique vers un formulaire***

Vous pouvez saisir une valeur spécifique relevée sur le multimètre et la copier sur un formulaire en vue de l'imprimer ou de l'enregistrer. Cela est particulièrement pratique si vous ne souhaitez consigner que la valeur affichée sur le multimètre.

Pour saisir une valeur spécifique du multimètre, celui-ci doit être connecté au PC. Plusieurs valeurs peuvent être copiées sur le formulaire, mais une à la fois.

Pour copier une valeur spécifique, le plus simple est d'utiliser la fenêtre du Multimètre virtuel. Ouvrez le multimètre virtuel en cliquant sur le bouton **Multimètre** en haut à droite de la barre d'outils.

Les multimètres capables de copier des valeurs spécifiques vers le formulaire sont indiqués dans le tableau 3.

La liste déroulante dans le coin supérieur gauche de la fenêtre du Multimètre virtuel offre plusieurs options pour visualiser les données.

- L'option **Relevés primaire/secondaire** fait apparaître un petit écran qui reflète l'affichage du multimètre.
- L'option **Affichage du multimètre** fournit simplement un fenêtre d'écran élargie de ces données. Les deux fenêtres permettent de copier des valeurs spécifiques vers un formulaire.

Pour copier une valeur spécifique vers un formulaire :

1. Assurez-vous que le multimètre est connecté au PC. Vérifiez la présence de l'icône de connexion du multimètre dans le coin inférieur droit de l'écran *FlukeView Forms* ou sur l'affichage du multimètre virtuel.
2. Ouvrez le multimètre virtuel en cliquant sur le bouton **Multimètre** en haut à droite de la barre d'outils.
3. Réglez l'affichage du multimètre virtuel sur **Relevés primaire/secondaire** ou sur **Affichage du multimètre**.
4. Lorsque la valeur voulue apparaît sur le multimètre virtuel, cliquez sur **Copier dans le formulaire**.

La valeur apparaît en bas du tableau affiché sur le formulaire, ou dans un article de formulaire Point de mesure.

### **Résultats de plusieurs multimètres sur un formulaire**

Vous pouvez afficher les résultats de plusieurs multimètres sur un seul formulaire. Cela permet de comparer les mesures recueillies sur plusieurs multimètres, ou sur le même multimètre à des moments différents.

Utilisez les groupes de valeurs pour distinguer les données recueillies sur les différents multimètres. Lorsque vous transférez les mesures vers un formulaire, spécifiez le groupe de valeurs à associer aux mesures :

- Pour transmettre les données de la mémoire du multimètre, sélectionnez le groupe de valeurs sur la boîte de dialogue **Acquisition des résultats de mesure** sous **Envoyer les données au groupe**.
- Pour la consignation interactive des mesures du multimètre, sélectionnez le groupe de valeurs sur l'écran de configuration **Fenêtre de consignation** sous **Groupe des données consignées**.
- Pour la copie des mesures du multimètre virtuel vers le formulaire actif, un message demande de fournir le groupe de valeurs lié aux mesures.

Chaque article de formulaire qui affiche des résultats est défini pour un groupe de valeurs ; il affiche les résultats correspondant à ce groupe de valeurs. (Les graphiques des valeurs consignées peuvent afficher plusieurs groupes de valeurs sur un même graphique.)

Pour afficher plusieurs groupes de valeurs sur un formulaire, le modèle de formulaire utilisé **doit** être validé pour plusieurs groupes. Sinon, le formulaire ne peut contenir les données que d'un seul multimètre. Utilisez *FlukeView Forms Designer* pour valider les groupes de valeurs sur le modèle du formulaire.

Le didacticiel 4 en ligne, « Groupes de valeurs multiples », fournit des instructions détaillées sur l'utilisation des groupes de valeurs.

*Remarque*

*Les modèles de formulaires de FlukeView Forms Basic ne peuvent pas prendre en charge plusieurs groupes de valeurs .*

### **Utilisation des formulaires**

Le formulaire est l'élément cardinal du logiciel de documentation *FlukeView Forms*. Chaque formulaire en ligne contient des articles de formulaire pour afficher les résultats de mesure et les données entrées par l'opérateur.

Après avoir transféré les données du multimètre vers le formulaire actif, vous pouvez améliorer leur présentation de plusieurs manières.

#### **Ajout manuel de données utilisateur**

Les articles de la plupart des modèles de formulaires sont conçus pour recevoir des informations entrées manuellement par l'opérateur. Si le symbole **I** apparaît lorsqu'on positionne le curseur dans un champ, il s'agit

d'un champ de données utilisateur. Il permet d'entrer des commentaires et des données supplémentaires.

Pour conserver les données utilisateur au moment d'ajouter une nouvelle série de résultats :

1. Appuyez sur le bouton **Effacer**.
2. Choisissez **Résultats de mesure seuls** dans la boîte de dialogue **Effacer le formulaire**.
3. Saisissez les nouveaux résultats de mesure.

#### **Mise en forme des résultats sur un formulaire existant**

Vous pouvez changer la présentation des données sur un formulaire existant en modifiant les graphiques et les tableaux.

Pour cela, placez le curseur à l'intérieur du graphique ou du tableau et cliquez sur le bouton de droite. Un menu d'options apparaît pour cet article de formulaire.

L'examen d'un graphique permet ainsi effectuer un zoom avant ou arrière, d'imprimer ou d'enregistrer les différentes vues du graphique selon les besoins pour ne retenir que les données pertinentes.

Vous pouvez sélectionner également **Ajouter une remarque** sur le menu **Edition** pour ajouter une « note adhésive » sur le formulaire. Positionnez cette remarque pour annoter les résultats actuellement affichés dans un graphique, un tableau, etc. : la remarque est ensuite enregistrée et imprimée avec le formulaire.

Reportez-vous au didacticiel 2 en ligne « Mise en forme des résultats » pour apprendre à modifier en détails la présentation des résultats sur le formulaire.

### **Impression d'un formulaire**

Pour imprimer un formulaire :

1. Sélectionnez **Imprimer** dans le menu **Fichier**. Vous pouvez également utiliser le bouton **Imprimer**.
2. Les tableaux du formulaire contiennent parfois plus de résultats de mesure qu'ils ne peuvent en afficher. Sélectionnez **Imprimer les tableaux en fin d'impression** pour imprimer l'ensemble des résultats en format tabulaire juste après l'impression du formulaire.
3. Modifiez les réglages d'imprimante, l'étendue de l'impression et le nombre de copies.
4. Cliquez sur **OK**.

### **Enregistrement d'un formulaire**

L'enregistrement du formulaire actif mémorise toutes les données et la mise en forme pour vous permettre d'examiner le formulaire ultérieurement. Si le formulaire n'est pas enregistré, toutes ses données seront perdues au moment de transférer de nouvelles données du multimètre, de modifier le modèle de formulaire ou de quitter *FlukeView Forms*.

Pour enregistrer un formulaire, sélectionnez **Fichier**, puis **Enregistrer** à partir du menu. Vous pouvez également utiliser le bouton **Enregistrer**. L'option **Enregistrer** est

inactive si aucune information n'a besoin d'être enregistrée.

Les formulaires enregistrés sont identifiés par le modèle du formulaire et par la date et l'heure de leur premier enregistrement. Vous pouvez également entrer une remarque de 30 caractères pour mieux identifier le formulaire. La remarque apparaît après la date et l'heure dans la liste **Formulaires enregistrés** en haut de l'écran. Reportez-vous à la section « Identification et ouverture des formulaires enregistrés » de ce manuel pour plus de détails.

### **Insertion des résultats existants dans un nouveau modèle de formulaire**

Si le formulaire actif contient des résultats, vous pouvez afficher ces résultats dans un autre modèle de formulaire.

1. Sélectionnez **Copier les données du formulaire** dans le menu **Edition**.
2. Ouvrez le liste déroulante **Sélectionner un modèle de formulaire** et sélectionnez un autre modèle. Si le formulaire n'a pas encore été enregistré, la boîte de dialogue **Enregistrer** permet d'enregistrer les données du modèle de formulaire initial.
3. Un formulaire vierge est créé à partir du modèle de formulaire sélectionné.
4. Sélectionnez **Coller les données du formulaire** dans le menu **Edition**. Les mesures sont collées dans le formulaire.



*Remarque*

*Les données utilisateur doivent être réintroduites quand on déplace les données d'un modèle de formulaire à un autre.*

**Affichage de valeurs sélectionnées**

Vous pouvez décider de ne pas afficher ni enregistrer toutes les valeurs relevées du multimètre. La boîte de dialogue **Sélectionner les valeurs** permet de :

- supprimer les valeurs superflues du formulaire.
- réorganiser l'agencement des valeurs sur le formulaire. Si les valeurs affichées sont prélevées dans le mauvais ordre, elles n'apparaissent pas dans le bon ordre dans le tableau affiché sur le formulaire et dans les articles de formulaire Point de mesure. **Sélectionner les valeurs** permet de corriger leur disposition.
- combinez plusieurs valeurs consignées en un seul relevé.

*Remarque*

*On ne peut pas modifier les résultats réels du multimètre. On ne peut supprimer que des relevés complets, ou modifier leur ordre.*

1. Dans le menu, sélectionnez **Outils**, puis **Sélectionner les valeurs** pour afficher l'outil de **sélection des valeurs**.
2. La boîte de dialogue **Sélection des valeurs** apparaît. Cliquez sur **Aide** pour plus de détails sur la suppression, la réorganisation ou la combinaison des valeurs.

Le didacticiel 3, « Modification des données », fournit des détails supplémentaires sur l'utilisation de la boîte de dialogue **Sélection des valeurs**.

**Identification et ouverture des formulaires enregistrés**

En enregistrant un formulaire, on le rend disponible pour un usage ultérieur.

**Ouverture d'un formulaire enregistré**

Pour ouvrir un formulaire déjà enregistré :

1. Ouvrez *FlukeView Forms*.
2. Dans la liste déroulante **Sélectionner un modèle de formulaire**, choisissez le modèle qui a servi à l'enregistrement du formulaire.
3. Dans la liste déroulante **Formulaires enregistrés**, recherchez le formulaire et ouvrez-le en cliquant dessus.

Il est important de sélectionner le modèle qui a servi à l'enregistrement initial des données. La liste déroulante **Formulaires enregistrés** n'affiche que les formulaires qui ont été enregistrés dans le modèle sélectionné. Si vous avez oublié le nom du modèle qui a servi à l'enregistrement du formulaire, recherchez-le à partir du menu. Dans le menu, sélectionnez **Fichier**, puis **Ouvrir un formulaire enregistré**. Vous pouvez également utiliser le bouton **Rechercher** pour localiser le formulaire enregistré.

### **Recherche d'un formulaire enregistré à l'aide du bouton Rechercher**

Le bouton **Rechercher** offre une méthode plus efficace pour localiser les formulaires enregistrés. Utilisez-le pour obtenir la liste des formulaires en fonction de vos critères.

1. Ouvrez *FlukeView Forms*.
2. Cliquez sur le bouton **Rechercher**.
3. Indiquez les critères de recherche des formulaires. Vous pouvez rechercher les formulaires en fonction de leur nom, de leur date d'enregistrement ou du type de données.
4. Cliquez sur le bouton **Rechercher**.

### **Modification d'un formulaire enregistré**

Vous pouvez modifier les formulaires déjà enregistrés en ouvrant le formulaire et en modifiant les données utilisateur. Utilisez ensuite **Enregistrer** si vous voulez écraser le contenu du formulaire original, ou **Enregistrer sous** pour créer un nouveau formulaire avec les informations modifiées.

### **Suppression des formulaires**

Si vous devez supprimer un formulaire déjà enregistré :

#### *Remarque*

*Cette action supprime définitivement le formulaire enregistré et toutes les données qu'il contient.*

1. Mettez en surbrillance le formulaire dans la liste déroulante **Formulaires enregistrés**.
2. A partir de ce menu, sélectionnez **Supprimer un formulaire enregistré** dans le menu **Fichier**.
3. Confirmez la commande pour supprimer le formulaire enregistré.

### **Exportation des données du formulaire en format CSV**

Vous pouvez enregistrer les résultats de mesure dans un format que reconnaissent d'autres logiciels. *FlukeView Forms* exporte les données dans un fichier .csv à virgule de séparation. Les formats de sortie optionnels tels que les « valeurs normalisées » et les « unités distinctes » sont disponibles pour l'analyse numérique graphique.

1. Sélectionnez **Exporter les données** dans le menu **Fichier**. La boîte de dialogue **Exporter les données** apparaît.
2. Attribuez un nom de fichier et sélectionnez le **Type des résultats à exporter**.

3. Cliquez sur **Enregistrer** pour copier les données dans le fichier.

### **Multimètre virtuel**

Le multimètre virtuel permet notamment de visualiser les résultats de la mesure avant de les ajouter au formulaire. Cela permet de prévisualiser les données téléchargées, d'exporter et de copier les données, et de copier une valeur spécifique vers un formulaire.

Pour ouvrir le multimètre virtuel, cliquez sur le bouton **Multimètre** à droite de la barre d'outils.

### **Fenêtres**

Le multimètre virtuel utilise trois fenêtres pour afficher les données. Les méthodes d'affichage disponibles varient selon le multimètre utilisé.

### **Mémoire**

Cette fenêtre montre les données transférées de la mémoire du multimètre. Pour certains multimètres, une liste de « session » s'affiche pour sélectionner l'ensemble de données à transférer vers le formulaire. Vous pouvez copier les données vers le formulaire ou exporter les données vers un fichier csv (reportez-vous à l'exportation des fichiers pour faciliter l'exportation). Des boutons et des options supplémentaires permettent de prendre en charge les capacités spécifiques du multimètre. L'affichage permet de visualiser les résultats de mesure

en format tabulaire avant de les incorporer au formulaire actif.

### **Relevés primaires/secondaires**

Fournit une représentation virtuelle et compacte des valeurs au fur et à mesure qu'elles s'affichent sur l'écran du multimètre. Si votre multimètre affiche des relevés primaires ET secondaires, le multimètre virtuel affiche les deux types de valeurs. Vous pouvez copier une valeur spécifique vers un formulaire dans cette fenêtre.

### **Affichage du multimètre**

Fournit une représentation virtuelle et agrandie des valeurs au fur et à mesure qu'elles s'affichent sur l'écran du multimètre. Vous pouvez copier une valeur spécifique vers un formulaire dans cette fenêtre.

### **Fonctions**

#### **Prévisualiser les données téléchargées**

Le multimètre virtuel permet de visualiser les résultats en format tabulaire avant qu'ils ne soient placés dans un formulaire.

### Exporter les données

Effectuez l'opération suivante si vous voulez exporter les résultats téléchargés en format .csv :

1. Transférez les résultats de mesure vers *FlukeView Forms*.
2. Pour ouvrir le multimètre virtuel, cliquez sur le bouton **Multimètre** à droite de l'affichage.
3. Sélectionnez la fenêtre **Mémoire**.
4. Cliquez sur le bouton **Exporter**.
5. Attribuez un nom au fichier et cliquez sur **Enregistrer**.

#### Remarque

*Cette exportation fournit un aperçu rapide des exportations en mode WYSIWYG (tel écrit, tel écran). Pour faciliter le processus d'exportation, reportez-vous au menu Fichier > Exporter les données.*

### Effacement des résultats de la mémoire du multimètre

*FlukeView Forms* permet d'effacer les mesures de la mémoire du multimètre si cette fonction est proposée.

Pour effectuer cette opération, reportez-vous à la rubrique correspondante sous la section « Fonctions du multimètre FlukeView Forms » dans ce manuel.

### Copie d'une valeur spécifique vers un formulaire

Vous pouvez saisir un point de mesure spécifique du multimètre et le copier vers un formulaire en vue de l'imprimer ou de l'enregistrer.

Pour effectuer cette opération, reportez-vous à la rubrique correspondante sous la section intitulée « Acquisition des résultats de mesure vers le PC » dans ce manuel.

## Gestion de la base de données

*FlukeView Forms* stocke tous les résultats de mesure, les données utilisateur et les formulaires dans les bases de données de *FlukeView Forms*.

Vous pouvez modifier la base de données active et créer de nouvelles bases de données dans *FlukeView Forms* et dans *FlukeView Forms Designer*.

### Remarque

*FlukeView Forms Designer n'est pas disponible dans FlukeView Forms Basic.*

Vous devez créer de nouvelles bases de données au fur et à mesure qu'elles s'agrandissent. Le stockage de toutes les mesures recueillies dans une seule base de données de grande taille entraînera des performances médiocres. Il vaut mieux stocker les données dans plusieurs bases de données *FlukeView Forms* de plus petite taille, en regroupant les mesures de même type entre elles. Vous pouvez également copier des formulaires d'une base de données à l'autre.

## Ouverture des bases de données

Pour ouvrir une nouvelle base de données :

1. Ouvrez *FlukeView Forms* ou *FlukeView Forms Designer*.
2. Sélectionnez **Ouvrir la base de données** dans le menu **Fichier**.

3. Explorez le lecteur et le dossier contenant la base de données.
4. Sélectionnez la base de données voulue et cliquez sur **OK**.

Les bases de données *FlukeView Forms* ont par défaut une extension de fichier *.fdb*.

## Création d'une nouvelle base de données

Pour créer une nouvelle base de données :

1. Ouvrez *FlukeView Forms* ou *FlukeView Forms Designer*.
2. Sélectionnez **Nouvelle base de données** dans le menu **Fichier**.
3. Nommez la nouvelle base de données et cliquez sur **OK**.
4. Sélectionnez les modèles de formulaires que vous allez copier dans la nouvelle base de données.

Les bases de données *FlukeView Forms* ont par défaut une extension de fichier *.fdb*.

## Procédures de sauvegarde

Pour sauvegarder la base de données :

1. Ouvrez un formulaire vierge avec *FlukeView Forms Designer*.
2. Sélectionnez **Ouvrir la base de données** dans le menu **Fichier**.
3. Sélectionnez la base de données voulue et cliquez sur **OK**.

4. Sélectionnez **Maintenance de la base de données** dans le menu **Avancé**.
5. Sélectionnez **Sauvegarde** et respectez les consignes à l'écran.

### **Copie d'un formulaire dans une autre base de données**

Vous pouvez copier un formulaire enregistré, ainsi que tous les résultats de mesures et les données utilisateur qui l'accompagnent, dans une autre base de données.

1. Ouvrez *FlukeView Forms* et affichez le formulaire enregistré à copier.
2. Sélectionnez **Exporter le formulaire** dans le menu **Fichier**.
3. Sélectionnez la base de données où sera copié le formulaire ; ou tapez le nom de la nouvelle base de données destinée à ne contenir que ce formulaire enregistré.
4. Cliquez sur **OK**.

### **Optimisation de la base de données**

Optimisez votre base de données *FlukeView Forms* pour améliorer ses performances.

1. Ouvrez un formulaire vierge dans *FlukeView Forms Designer*.
2. Sélectionnez **Ouvrir la base de données** dans le menu **Fichier**.

3. Sélectionnez la base de données à optimiser et cliquez sur **OK**.
4. Dans le menu, sélectionnez **Avancé** puis **Maintenance de la base de données**.
5. Sélectionnez **Optimiser** et suivez les instructions affichées à l'écran.

#### *Remarque*

*FlukeView Forms Designer n'est pas inclus dans FlukeView Forms Basic.*

### **Options de programme**

Dans le menu, sélectionnez **Outils**, puis **Options** pour :

- modifier les options de programme par défaut pour le formulaire actif.
- modifier les options de communications.

### **Modifier les options de programme**

Vous pouvez modifier les options par défaut pour le formulaire actif, ainsi que certaines options de communication.

1. Sélectionnez **Options** dans le menu **Outils**. La boîte de dialogue **Options** s'affiche.
2. Utilisez l'onglet **Communication** ou **Préférences** pour modifier les options appropriées.

## **Fonctions du multimètre FlukeView Forms**

Vous pouvez modifier certains paramètres du multimètre à partir de *FlukeView Forms*.

### **Effacement des résultats de la mémoire du multimètre**

*FlukeView Forms* permet d'effacer les valeurs mémorisées dans le multimètre.

*FlukeView Forms* invite l'opérateur à sélectionner le type de mesure à supprimer, si l'appareil de mesure permet d'enregistrer plusieurs types de résultats dans sa mémoire.

Pour effacer les valeurs de la mémoire du multimètre :

1. Sélectionnez **Effacer la mémoire de mesure** dans le menu **Multimètre**. La boîte de dialogue **Effacement de la mémoire de mesure** apparaît.
2. Cliquez sur **OK** pour confirmer.

### **Modification des paramètres du multimètre**

Vous pouvez utiliser *FlukeView Forms* pour modifier certains paramètres du multimètre, tels que la synchronisation d'horloge, les paramètres de consignation interne et d'autres fonctions propres au type de multimètre.

1. Mettez le multimètre sous tension.
2. Sélectionnez **Modifier la configuration du multimètre** dans le menu **Multimètre**.
3. Effectuez les changements dans la boîte de dialogue.
4. Cliquez sur **Envoyer** pour modifier les paramètres du multimètre.

### **Edition des modèles de formulaires**

Vous pouvez éditer les modèles de formulaires fournis par *FlukeView Forms* ou créer de nouveaux modèles en utilisant *FlukeView Forms Designer*.

Reportez-vous au didacticiel 1, « Création d'un modèle de formulaire personnalisé » pour des instructions détaillées sur la modification et l'édition des modèles de formulaires.

#### *Remarque*

FlukeView Forms Designer *n'est pas inclus dans* FlukeView Forms Basic.

#### **Edition d'un modèle existant**

1. Ouvrez *FlukeView Forms Designer*.
2. Ouvrez un modèle de formulaire existant.
3. Activez ou désactivez les groupes de valeurs en sélectionnant **Disposition**, puis **Groupes de valeurs**. Cliquez sur **Aide** pour lire des instructions détaillées.
4. Cliquez sur un article de formulaire, puis cliquez sur sa bordure et déplacez-la jusqu'à son nouvel emplacement.
5. Ajoutez de nouveaux articles de formulaire depuis le menu en sélectionnant **Edition**, puis **Insérer l'article de formulaire**. Mettez le nom de l'article en surbrillance et cliquez sur **Insérer**.
6. Supprimez un article en le sélectionnant (cliquez sur l'article dans le modèle du formulaire). Dans le menu, sélectionnez **Edition**, puis **Supprimer l'article de formulaire**.
7. Modifiez les polices, les types de couleurs et d'autres caractéristiques d'article de formulaire en sélectionnant l'article (cliquez sur l'article dans le modèle). Dans le menu, sélectionnez **Edition**, puis **Propriétés**. Effectuez les changements.
8. Sélectionnez plusieurs articles de formulaire en maintenant la touche **Ctrl** ou **Maj** enfoncée tout en cliquant sur chaque article. Alignez ou redimensionnez ensuite les articles les uns par rapport aux autres en sélectionnant **Aligner les articles de formulaire** ou **Redimensionner les articles de formulaire** dans le menu **Edition**.
9. Alignez ou redimensionnez les articles sur la grille en sélectionnant **Aligner sur la grille** ou **Ajuster sur la grille** dans le menu **Edition**. Pour modifier l'espacement des lignes de la grille, sélectionnez **Afficher**, puis **Quadrillage**.
10. Enregistrez le modèle de formulaire de l'une des manières suivantes :
  - sous un nouveau nom de modèle, en ouvrant le menu **Fichier**, et en sélectionnant **Enregistrer sous** ; ou bien
  - en ouvrant le menu **Fichier** et en sélectionnant **Enregistrer** de façon à écraser le modèle actif.



### **Création d'un nouveau modèle de formulaire**

1. Ouvrez *FlukeView Forms Designer*. L'écran doit être vierge. Sinon, dans le menu, sélectionnez **Nouveau** sous le menu **Fichier**.
2. Activez ou désactivez les groupes de valeurs en sélectionnant **Disposition**, puis **Groupes de valeurs**.
3. Ajoutez de nouveaux articles de formulaire en sélectionnant le menu **Edition**, puis **Insérer l'article de formulaire**. Mettez le nom de l'article en surbrillance et cliquez sur **Insérer**.
4. Placez l'article à l'emplacement voulu sur le formulaire.
5. Modifiez les polices, les couleurs de texte et les autres caractéristiques des articles en sélectionnant l'article de formulaire (cliquez sur celui-ci dans le modèle). Dans le menu, sélectionnez **Edition**, puis **Propriétés**. Effectuez les changements.
6. Une fois le modèle terminé, enregistrez-le sous un nouveau nom en sélectionnant le menu **Fichier**, puis **Enregistrer sous**.

### **Articles de formulaire**

Chaque formulaire en ligne contient des articles qui affichent les résultats du multimètre ou les données utilisateur. Les articles de formulaire affichant les résultats du multimètre n'affichent que des valeurs affichées ou des valeurs consignées.

Ces articles se trouvent dans les modèles ; ils peuvent être incorporés dans les formulaires que vous créez.

Certains articles de formulaire ne peuvent être utilisés que par certains multimètres. Pour obtenir la liste des articles de formulaire pour votre multimètre, sélectionnez **Insérer l'article de formulaire** sous le menu **Edition**. Sélectionnez votre multimètre dans la liste déroulante **Articles de formulaire pour le multimètre**. *FlukeView Forms* n'affiche que les articles que le multimètre peut utiliser.

### **Articles de formulaire Valeurs consignées**

#### **Graphique des valeurs consignées**

Fournit une représentation graphique des valeurs consignées enregistrées durant la séance de consignation. Les données de plusieurs séances de consignation peuvent être affichées sur un même graphique, grâce à diverses options de mise en forme.

L'axe horizontal représente le temps et l'axe vertical montre l'échelle des valeurs consignées.

#### **Tableau des valeurs consignées**

Affiche les valeurs consignées en format tabulaire. Au départ, ce tableau contient la liste des valeurs consignées qui sont regroupées dans le graphique des

valeurs consignées. Permet d'afficher les données des événements d'entrée, des événements d'intervalle, ou les deux.

#### Récapitulatif de la consignation

Affiche les informations suivantes sur la séance de consignation sur le formulaire :

- Informations sur la séance de consignation : départ, arrêt et temps écoulé ; durée d'intervalle ; nombre de relevés ; facteur d'échelle et autres données propres au multimètre.
- Informations récapitulatives : valeurs consignées maximum, moyenne et minimum.

#### Histogramme d'amplitude d'événement

Présentation graphique de la ventilation des valeurs consignées par leurs amplitudes (valeurs). Cet article est souvent utilisé lorsque les valeurs consignées se répartissent en plusieurs niveaux discrets.

#### Histogramme de durée d'événement

Présentation graphique de la ventilation des valeurs consignées par leur durée.

#### Graphique d'événement en nuage de points

Calcule la durée des valeurs consignées par rapport à leur amplitude. Les valeurs typiques tendent à se rassembler dans un nuage groupé, tandis que les événements exceptionnels apparaissent loin des événements typiques. Cet article est utile lorsqu'un événement est récurrent.

#### Remarque

*Certaines des informations affichées dépendent du type de multimètre utilisé.*

#### Articles de formulaire Valeurs affichées

##### Tableau des valeurs affichées

Affiche les valeurs affichées en format tabulaire. Ce tableau des valeurs affichées maintient l'unité de mesure initiale. Vous pouvez fortement personnaliser le tableau et ajouter des colonnes pour saisir des commentaires sur les valeurs particulières.

##### Point de mesure

Affiche une certaine valeur affichée sur le formulaire. La valeur affichée peut être mise à l'échelle. Le numéro de ligne de chaque valeur affichée sur le tableau correspond au numéro de la valeur associé à chaque article de formulaire de point de mesure. La valeur source correspond généralement au numéro de colonne de la valeur.

#### Remarque

*L'article Point de mesure ne prend pas en charge les valeurs du Fluke 1653 ou 1550B.*

### *Articles de formulaire ID du multimètre et Date*

#### **Horodatage**

L'horodatage est automatiquement mis à jour selon vos spécifications, lors du premier enregistrement du formulaire, à la réception des résultats de mesure, ou lors de la modification du formulaire.

#### **Identification du multimètre**

Affiche le numéro de série et/ou du modèle du multimètre dont les résultats ont été transférés.

### *Articles de formulaire Données utilisateur*

#### **Mémo**

Fournit un espace (jusqu'à 64.000 caractères et 1000 lignes maximum) pour ajouter les remarques et les commentaires de l'utilisateur. Le texte dans la zone de mémo peut être utilisé pour identifier des formulaires à l'aide du bouton **Rechercher**.

#### **Case à cocher**

Utilisez l'article de formulaire Case à cocher pour enregistrer une réponse oui ou non. La sélection de la case à cocher correspond à une réponse affirmative (**Oui**). La suppression de la coche correspond à une réponse négative (**Non**).

#### **Entrée numérique**

Fournit un espace pour taper des valeurs numériques sur le formulaire.

#### **Zone de sélection**

Permet de choisir des données dans une liste de valeurs prédéfinies, configurées lors de la création du modèle de formulaire. Vous pouvez également ajouter des valeurs dans la zone de sélection au moment d'entrer des données. Le texte dans la zone de sélection peut être utilisé pour identifier des formulaires à l'aide du bouton **Rechercher**.

### *Articles de formulaire Statique*

Les articles de formulaire de type Statique ne peuvent être modifiés que dans *FlukeView Forms Designer*.

#### **Compteur**

L'article de formulaire compteur affiche un numéro d'incréméntation unique sur les formulaires enregistrés. Chaque fois qu'on enregistre un formulaire contenant un article compteur, ce compteur augmente d'une unité par rapport au dernier enregistrement du formulaire.

Si le formulaire contient un article compteur, son enregistrement entraîne l'augmentation ou la diminution de la valeur du compteur, conformément au choix spécifié en créant le modèle de formulaire.

#### Bitmap

Une image graphique statique, un logo d'entreprise par exemple. Les formats d'image bitmap sont :

- les fichiers GIF (.gif) ;
- les fichiers de format d'échange JPEG (.jpg) ;
- les fichiers bitmap de Windows (.bmp).

#### Etiquette

Cet article affiche le texte statique sur le formulaire.

### Dépannage

Pour d'autres questions sur le dépannage et les mises à jour, consultez le forum aux questions (FAQ) et les notes techniques à [www.fluke.com](http://www.fluke.com).

### Réglage du port de communication

Pour changer le port de communication utilisé par *FlukeView Forms* :

1. Sélectionnez **Options** dans le menu **Outils**. La boîte de dialogue **Options** s'affiche.
2. Cliquez sur l'onglet **Communications**.
3. Dans la liste déroulante **Port**, sélectionnez le port de communication à utiliser. *FlukeView Forms* utilise par défaut le port de communication COM1.

4. Cliquez sur **OK**.

#### Remarque

*Le paramètre du port série (COM) actif apparaît en bas à droite de la fenêtre *FlukeView Forms*. Effectuez un double clic dessus pour ouvrir la boîte de dialogue **Options**.*

### Contrôle du branchement du câble

Pour tester le branchement du câble :

1. Sélectionnez **Options** dans le menu **Outils**. La boîte de dialogue **Options** s'affiche.
2. Cliquez sur l'onglet **Communications**.
3. Appuyez sur le bouton **Test** sur la partie droite de l'écran pour tester le branchement du câble.