

MP1

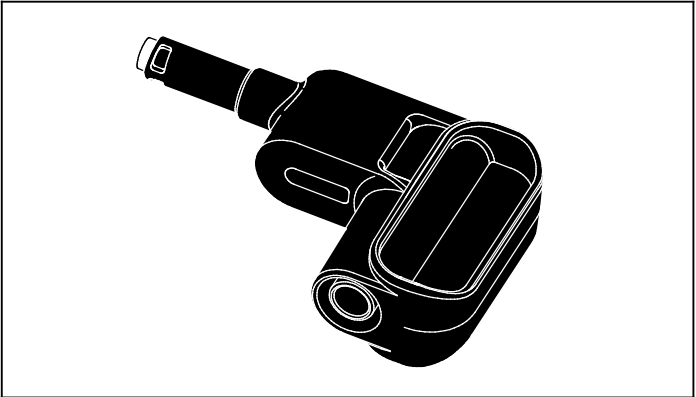
Magnet Probe

사용 설명서

개요

MP1 Magnet Probe(프로브 또는 제품)는 4mm 안전 테스트 리드를 위한 자기 팁이 내장된 부속품입니다. 자기 팁은 RCD 또는 회로 차단기의 탄소강 나사와 같이 접근이 제한된 영역에서 강자성 금속 표면에 대한 접촉을 제공합니다.

프로브는 직경 $\geq 6\text{mm}$ 의 오목한 나사 구멍에 꼭 들어맞습니다. 프로브는 정격 최대 전류 4A의 CAT IV 600V/CAT III 1,000V입니다.



fig_MP1.eps

PN 4584021 (Korean)
September 2015

©2015 Fluke Corporation. All rights reserved.

Specifications are subject to change without notice.

All product names are trademarks of their respective companies.

Fluke 연락 방법

Fluke에 문의하려면 다음 전화 번호 중 하나로 연락하십시오.

- 기술 지원(미국): 1-800-44-FLUKE(1-800-443-5853)
- 교정/수리(미국): 1-888-99-FLUKE(1-888-993-5853)
- 캐나다: 1-800-36-FLUKE(1-800-363-5853)
- 유럽: +31 402-675-200
- 일본: +81-3-6714-3114
- 싱가포르: +65-6799-5566
- 전세계: +1-425-446-5500

또는 Fluke의 웹 사이트(www.fluke.com)를 방문하십시오.

제품을 등록하려면 <http://register.fluke.com>을 방문하십시오.

최신 설명서의 추가 자료를 열람, 인쇄 또는 다운로드하려면 <http://us.fluke.com/user/support/manuals>를 방문하십시오.

안전 정보

경고는 사용자에게 위험한 상태 및 절차를 나타냅니다. 주의는 테스트 중에 제품이나 장치가 손상될 수 있는 상태 및 절차를 나타냅니다.

⚠⚠ 경고





감전, 화재 및 상해를 방지하려면:

- 모든 안전 정보를 읽은 후에 제품을 사용하십시오.
- 모든 지침을 주의해서 읽으십시오.
- 제품을 지정된 방식으로만 사용하십시오. 그렇지 않으면 제품과 함께 제공된 보호 장비가 제대로 기능하지 않을 수 있습니다. 30V AC RMS, 42V AC PK 또는 60V DC를 초과하는 전압은 만지지 마십시오.
- 해당 지역 및 국가의 안전 규정을 준수하십시오. 위험한 활성 도체가 노출된 곳에서는 감전 및 화재로 인한 상해를 예방하기 위해 개인 보호 장비(인중 고무 장갑, 마스크 및 방염복)를 착용하십시오.
- 가연성 가스나 증기가 존재하는 환경 또는 녹녹하거나 습한 장소에서는 이 제품을 사용하지 마십시오.
- 특정 측정 범주, 전압 또는 정격 암페어수로 작업을 제한하십시오.
- 테스트 리드가 손상된 경우 사용하지 마십시오. 테스트 리드에 손상된 접지부나 피복이 벗겨진 금속이 있는지 또는 마모 표시가 나타나는지 점검하십시오. 테스트 리드의 연속성을 확인하십시오.
- 청소하기 전에 신호 소스에서 테스트 리드를 제거하십시오.
- 정격 전압의 케이블만 사용하십시오.
- 손가락은 프로브의 손가락 보호대 뒤에 놓으십시오.
- 제품, 프로브 또는 액세서리의 최저 정격 개별 구성품의 정격 측정 범주(CAT)를 초과하지 마십시오.

- 손상된 제품은 사용하지 마십시오.
- 제품을 $\geq 80^{\circ}\text{C}(176^{\circ}\text{F})$ 의 온도에 노출시키지 마십시오. 높은 온도는 자석에 영구적인 손상을 초래합니다.
- 제품을 원 위치에 유지시킬 수 있는 자력이 충분한지 확인하십시오. 제품은 강자성 물질에만 작동합니다.
- 두 자석 프로브 사이에 낮은 임피던스를 적용 시 테스트 리드의 한 쪽이 위험한 수준의 전압에 연결되어 있는 경우 반대쪽 테스트 리드의 금속 부분을 만지지 마십시오.

기호

아래의 표에는 제품 및 본 사용 설명서에서 사용되는 기호가 나열되어 있습니다.

기호	설명
	위험. 중요 정보. 사용 설명서를 참조하십시오.
	유럽 연합 규정을 준수합니다.
	북아메리카 안전 표준에 대한 CSA 그룹 인증.
CAT III	측정 범주 III은 건물의 저전압 전원 설치의 배전부에 연결된 회로 측정 및 테스트에 적용됩니다.
CAT IV	측정 범주 IV는 건물의 저전압 전원 설치의 전원에 연결된 회로 측정 및 테스트에 적용됩니다.
	이 제품은 WEEE Directive 표시 요구 사항을 준수합니다. 부착된 레이블에 이 전기/전자 제품을 가정용 생활 폐기물로 처리해서는 안 된다고 명시되어 있습니다. 제품 분류: WEEE Directive Annex I 의 장비 유형에 따라 이 제품은 범주 9 “모니터링 및 제어 계측” 제품으로 분류됩니다. 이 제품은 분류되지 않은 폐기물로 처리하면 안 됩니다.

지침

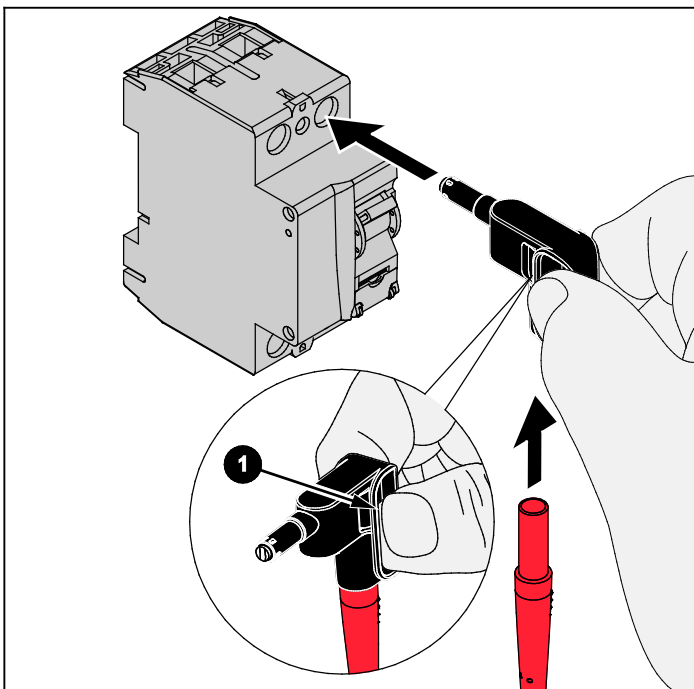
제품은 M5 냄비 머리 나사에서 최적의 유지 강도를 발휘합니다. 또한 탄소강 합금과 같이 자기 작용이 있는 모든 나사 머리 또는 금속 접촉면에 사용될 수 있습니다. 자기 작용이 없는 금속 접촉면에 사용하지 마십시오. 예를 들어, 동합금 접촉면, 알루미늄 합금 접촉면 및 대부분의 스테인리스강 합금 접촉면은 제품과 함께 사용하기에 적합하지 않습니다.

⚠ 주의

자석의 영구적인 손상을 방지하려면 제품을 $\geq 80^{\circ}\text{C}(176^{\circ}\text{F})$ 의 온도에 노출시키지 마십시오.

사용:

1. 손가락은 프로브의 손가락 보호대 뒤에 놓으십시오 ❶(그림 참조).



fig_mag_probe.eps

2. 금속 접촉 표면에 자기 팁을 놓습니다.

청소

부드러운 천, 순한 비누와 물로 제품을 청소하십시오. 손상을 방지하려면 연마제 또는 용제로 청소하지 마십시오.

사양

최대 전류	4A
단자와 접지 간의 최대 전압	1,000V
안전	IEC 61010-031: CAT IV 600V/CAT III 1,000V, 오염도 2
온도	
작동 온도	-10°C - +50°C(14°F - 122°F)
보관 온도	-20°C ~ +60°C(-4°F ~ +140°F)
작동 습도<10°C(<50°F) 비응축	
	10°C-30°C(50°F-86°F), 95% 이하
	30°C-40°C(86°F-104°F), 75% 이하
	40°C-50°C(104°F-122°F), 45% 이하
고도	
작동	≤2,000m(>2,000m 및 ≤4,000m 중등도 CAT IV 300V/ CAT III 600V/CAT II 1,000V)
보관	≤12,000m

제한적 품질 보증 및 배상 책임의 제한

이 Fluke 제품은 재료와 제작상에 결함이 없음을 구입일로부터 1년 동안 보증합니다. 이 보증에는 퓨즈, 일회용 전지, 또는 사고, 태만, 오용 또는 비정상 상태에서의 작동 및 취급에 기인한 손상은 포함되지 않습니다. 대리점은 어떠한 보증도 Fluke를 대신하여 추가로 제공할 수 없습니다. 보증 기간 동안 서비스를 받으시려면, 가까운 Fluke 서비스 센터로 연락하여 인증 정보를 받은 다음 문제점에 대한 설명과 함께 해당 서비스 센터로 제품을 보내십시오.

이러한 보증 이외에는 어떠한 배상도 받을 수 없습니다. 특정 목적에 대한 적합성과 같은 여타의 명시적, 암시적 보증은 하지 않습니다. Fluke는 특별한, 간접적, 부수적 또는 결과적인 손상이나 손실에 대해서는 그것이 어떠한 원인이나 이론에 기인하여 발생하였든 책임을 지지 않습니다. 어떤 주나 국가에서는 암시적 보증 또는 우발적, 결과적인 손실에 대한 배제나 제한을 허락하지 않기 때문에 책임의 한계는 사용자에게 적용되지 않을 수 있습니다.

Fluke Corporation

P.O. Box 9090

Everett, WA 98206-9090

U.S.A.

11/99

Fluke Europe B.V.

P.O. Box 1186

5602 BD Eindhoven

The Netherlands