

MP1

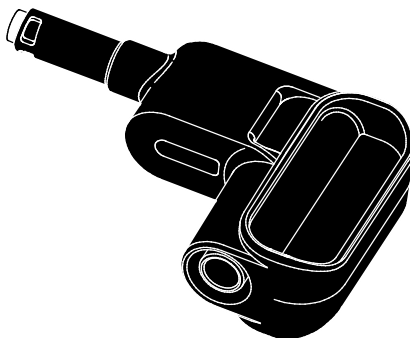
Magnet Probe

Folha de instruções

Introdução

O Magnet Probe MP1 (a Ponta de prova ou Produto) é um acessório com ponta magnética para cabos de teste com espessura de 4 mm. A ponta magnética fornece contato a uma superfície de metal ferromagnético em áreas com acesso limitado, como os parafusos de aço carbono em RCDs ou disjuntores.

A ponta de prova se encaixa nos orifícios dos parafusos com um diâmetro de ≥ 6 mm. A ponta de prova tem classificação CAT IV 600 V/CAT III 1000 V com uma corrente máxima de 4 A.



fig_MP1.eps

Como contatar a Fluke

Para contatar a Fluke, ligue para um dos seguintes números:

- Suporte técnico nos EUA: 1-800-443-5853 (1-800-44-FLUKE)
- Calibração/Reparos nos EUA: 1-888-993-5853 (1-888-99-FLUKE)
- Canadá: 1-800-363-5853 (1-800-36-FLUKE)
- Europa: +31 402-675-200
- Japão: +81-3-6714-3114
- Cingapura: +65-6799-5566
- Em outros países: +1-425-446-5500

Ou visite o site da Fluke: www.fluke.com.br.

Para registrar produtos, acesse o site <http://register.fluke.com>.

Para exibir, imprimir ou baixar o complemento mais recente do manual, visite o site <http://us.fluke.com/usen/support/manuals>.

Informações de segurança

Indicações de Aviso identificam as condições e procedimentos perigosos ao usuário. Indicações de Atenção identificam as condições e os procedimentos que podem causar danos ao produto e ao equipamento testado.

Advertência





Para evitar possíveis choques elétricos, incêndios ou ferimentos:

- **Leia todas as informações de segurança antes de usar o Produto.**
- **Leia todas as instruções cuidadosamente.**
- **Use o Produto apenas conforme as especificações. Caso contrário, a proteção fornecida com o Produto poderá ser comprometida. Não toque em tensões superiores a 30 V CA RMS, 42 V CA de pico ou 60 V CC.**
- **Atenda aos códigos de segurança locais e nacionais. Use equipamentos de proteção individual (luvas de borracha, proteção facial e roupas resistentes a chamas) para evitar choque e as lesões causadas por onda de choque quando os condutores perigosos são expostos.**
- **Não use o produto próximo a gás explosivo, vapor ou em ambientes úmidos ou molhados.**
- **Limite a operação à categoria da medição especificada, tensão ou classificação de corrente.**
- **Não use os cabos de teste se estiverem danificados. Examine os cabos de teste para verificar a presença de isolamento danificado, metal exposto ou sinais de desgaste. Verifique a continuidade do cabo de teste.**
- **Remova os cabos de teste da fonte de sinal antes de limpar.**

- Use somente cabos com as classificações de tensão corretas.
- Mantenha os dedos atrás da proteção específica das sondas.
- Não exceda a especificação da Categoria da Medição (CAT) do componente individual de menor classificação de um produto, uma ponta de prova ou um acessório.
- Não use o Produto se ele estiver danificado.
- Não exponha o Produto a temperaturas $\geq 80^{\circ}\text{C}$ (176°F). Altas temperaturas causam danos permanentes no ímã.
- Certifique-se de que a força magnética seja forte o suficiente para manter o Produto no lugar. O Produto funciona somente em material ferromagnético.
- Em aplicações com baixa impedância entre duas pontas de prova magnéticas, não toque nas peças metálicas de um cabo de teste quando o outro estiver conectado a uma tensão perigosa.

Símbolos

A tabela abaixo apresenta os símbolos usados no produto e nesta folha de instruções.

Símbolo	Descrição
	Perigo. Informações importantes. Consulte a folha de instruções.
	Em conformidade com as diretivas da União Europeia.
	Certificado pelo Grupo CSA para as normas de segurança norte-americanas.
CAT III	A Categoria da medição III se aplica a circuitos de teste e de medição conectados a área de distribuição da instalação de linhas de alimentação de baixa tensão do prédio.
CAT IV	A Categoria da medição IV se aplica a circuitos de teste e de medição conectados à fonte da instalação de LINHAS DE ALIMENTAÇÃO de baixa tensão do prédio.
	Este produto está em conformidade com os requisitos de marcação da Diretiva WEEE. A etiqueta afixada informa que não é possível descartar o produto elétrico/eletrônico em lixo doméstico comum. Categoria do Produto: Com relação aos tipos de equipamento no Anexo I da Diretiva WEEE, esse produto é classificado como um produto de "Instrumentação de controle e monitoramento" da categoria 9. Não descarte este produto no lixo comum.

Instruções

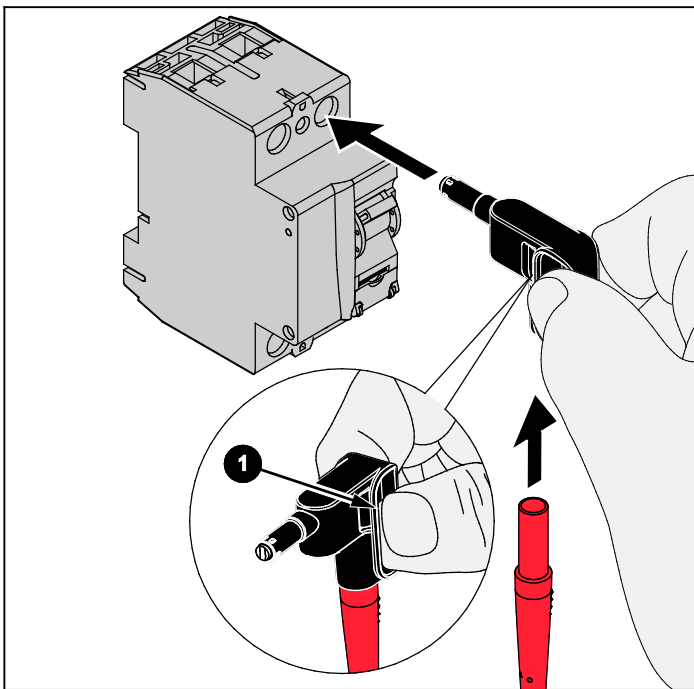
O Produto possui a melhor intensidade de fixação com parafusos de cabeça arredondada M5. Ele também pode ser usado para entrar em contato com qualquer cabeça de parafuso ou contato de metal que tenha força de atração, tal como ligas de aço-carbono. Não use com contatos de metal que não possuam força de atração. Por exemplo, contatos de liga de cobre, contatos de liga de alumínio e a maioria dos contatos de liga de aço inoxidável não são adequados para uso com este Produto.

⚠ Atenção

Para evitar possíveis danos permanentes no ímã, não exponha o Produto a temperaturas $\geq 80^{\circ}\text{C}$ (176°F).

Para usar:

1. Mantenha os dedos atrás da proteção ❶ (veja a figura).



fig_mag_probe.eps

2. Coloque ponta magnética na superfície de contato de metal.

Limpeza

Limpe o Produto com um pano macio, detergente neutro e água. Para evitar danos, não limpe com produtos abrasivos ou solventes.

Especificações

Corrente máxima.....	4 A
Tensão máxima entre Terminal e terra	1.000 V
Segurança	IEC 61010-031: CAT IV 600 V/CAT III 1000 V, grau de poluição 2
Temperatura	
Operacional.....	-10 °C a +50 °C (14 °F a 122 °F)
Armazenamento	-20 °C a +60 °C (-4 °F a +140 °F)
Umidade de operação	<10 °C (<50 °F) sem condensação 10 °C a 30 °C (50 °F a 86 °F) ≤95 % 30 °C a 40 °C (86 °F a 104 °F) ≤75 % 40 °C a 50 °C (104 °F a 122 °F) ≤45 %
Altitude	
Operacional	≤2.000 m (>2.000 m até ≤4.000 m redução para CAT IV 300 V / CAT III 600 V/CAT II 1000 V)
Armazenamento	≤12.000 m

GARANTIA LIMITADA E LIMITAÇÃO DE RESPONSABILIDADE

A Fluke garante que este produto não apresentará defeitos de material nem de mão-de-obra durante o prazo de 1 ano da data da compra. Esta garantia não cobre fusíveis, baterias ou pilhas descartáveis, ou danos devidos a acidente, negligência, uso inadequado, alterações, contaminação, ou condições anormais de operação ou manuseio. Os revendedores não estão autorizados a ampliar de nenhuma forma a garantia em nome da Fluke. Para obter serviços durante o prazo da garantia, contate o centro de assistência técnica autorizado Fluke mais próximo e peça informações sobre autorização de devolução. Depois disso, mande o produto para esse Centro de Assistência Técnica e inclua uma descrição do problema.

ESTA GARANTIA É O SEU ÚNICO RECURSO. NÃO É DADA NENHUMA OUTRA GARANTIA, EXPRESSA OU IMPLÍCITA, TAL COMO GARANTIA DE ADEQUAÇÃO DO PRODUTO PARA DETERMINADO FIM. A FLUKE NÃO SE RESPONSABILIZA POR NENHUM DANO OU PERDA, INCIDENTAL OU CONSEQUENTE, QUE POSSA OCORRER POR QUALQUER MOTIVO OU QUE SEJA DECORRENTE DE QUALQUER TEORIA JURÍDICA.

Como alguns estados ou países não permitem a exclusão ou limitação de uma garantia implícita nem de danos incidentais ou consequentes, esta limitação de responsabilidade pode não ser aplicável no seu caso.

Fluke Corporation
P.O. Box 9090
Everett, WA 98206-9090
E.U.A.

Fluke Europe B.V.
P.O. Box 1186
5602 BD Eindhoven
Holanda